

OSUDY DOMŮ A OBYVATEL
CHURCHILLOVY ULICE
V ÚSTÍ NAD LABEM

Aleš Brožek

**Osudy domů a obyvatel
Churchillovy ulice
v Ústí nad Labem**

Ústí nad Labem 2008

*Věnováno všem obyvatelům Churchillovy ulice, kteří se zasloužili
o rozvoj města Ústí nad Labem*

© Aleš Brožek 2008

© Illustrations Statutární město Ústí nad Labem, Aleš Brožek,
Svatopluk K. Jedlička, Petr Špaček, Štěpán Tóth 2008

ISBN 978-80-7055-159-2

ÚVODEM

V polovině roku 1990 dostala státní vědecká knihovna (nynější Severočeská vědecká knihovna v Ústí nad Labem) od krajského národního výboru do majetku dům čp. 1974. Ústeckým čtenářům, kteří se do té doby těšili v bývalé vile Carla Hermanna Wolfruma (mimochodem, majitel vily byl vnuk Georga Carla Wolfruma, významného ústeckého podnikatele a politika, a na jména jeho příbuzných narazíte při čtení této publikace několikrát) ve Velké Hradební 49, se naskytla možnost při návštěvách další budovy knihovny detailně se seznámit s vilou Hanse Weinmanna.

Mnozí moji kolegové (jmenovitě Alenka Kysilková a Iva Opravilová) byli uchvázeni architekturou vily a začali pátrat – podobně jako já – po údajích o vile a jejích předchozích majitelích. Řadu zajímavostí jsme se dozvěděli díky návštěvám dcery a nejmladšího syna Hanse Weinmanna, kteří zde prožili své dětství. S poznatky jsme seznamovali nejen čtenáře při exkurzích po knihovně, ale od roku 1998 také při Dnech evropského dědictví, kdy jsme zpřístupnili místnosti sloužící pro potřeby zaměstnanců knihovny a kdy jsme pravidelně instalovali malou výstavku fotografií majitelů vily a interiéru.

Protože jsem při Dnech evropského dědictví často dostával dotazy týkající se sousedních domů v této ulici, začal jsem se před třemi lety hlouběji zajímat o historii ulice, ve které stojí Weinmannova vila. Získané poznatky jsem zveřejnil na výstavce nazvané *Od Alejní po Churchillovu ulici*, která byla k vidění ve vstupní hale Weinmannovy vily od 29. srpna do 2. října 2007, a na přednášce konané 6. září 2007. Potěšil mne zájem veřejnosti, mnozí návštěvníci dokonce vyslovili přání, aby získané poznatky byly soustředěny do samostatné publikace.

K tomu nyní došlo, ale je nutno uvést, že by publikace nebyla vznikla nebýt pochopení pracovníků Archivu města Ústí nad Labem (jmenovitě chci vyjádřit vděk PhDr. Věře Hladíkové, Ivě Kolářové a PhDr. Vladimíru Kaiserovi za pečlivé lektorování a pomoc při překladu kurentem psaných dokumentů) a Národního archivu v Praze, kteří mi zpřístupnili sčítací archy z let 1890 až 1950. Díky tomu je výčet osob žijících v domech v Churchillově ulici do roku 1950 relativně úplný. Zdrojem jmen obyvatel po roce 1950 byly jen telefonní seznamy, a proto uvítám, přihlásí-li se mi ti, jejichž jména v publikaci chybějí.

Poděkovat se sluší i Muzeu města Ústí nad Labem, Státní energetické inspekci, dr. Franzi Ledererovi, Carlhansi Wolfrumovi a dětem Hanse Weinmanna za povolení přetisknout fotografie. Poděkování si zaslouží i má manželka Hana za toleranci a kulturní komise magistrátu města Ústí nad Labem za to, že doporučila vedení magistrátu, aby vydání publikace finančně podpořilo. Grant magistrátu zčásti pokryl náklady na vydání publikace, další prostředky pocházejí z rozpočtu Severočeské vědecké knihovny, jíž rovněž děkuji.

V Ústí nad Labem v září 2008

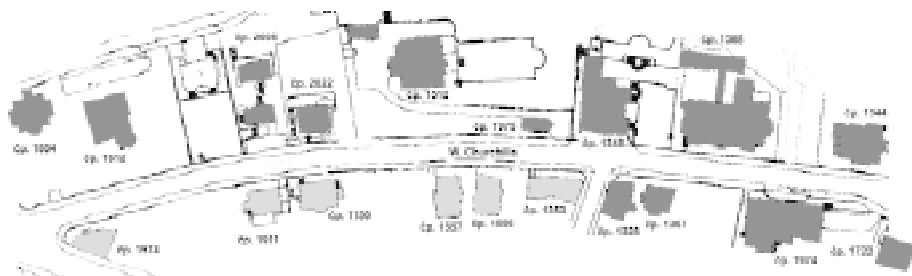
Aleš Brožek

HISTORIE ULICE

Mnoho ústeckých ulic má své kouzlo nejen díky poloze, ale i díky domům, které zde byly postaveny, a osobám, které zde bydlely. Tato útlá knížka se věnuje ulici, která byla místem nejluxusnějších vil ústeckých podnikatelů, velkoobchodníků a bankéřů. Proto se také mezi prostými obyvateli pro ni ujal za 1. republiky název „milionová čtvrť“.

Ke stavbě domů se nabízela výhodná jižní poloha v severozápadním sousedství města, kudy až do osmdesátých let 19. století vedl náhon Klíšského potoka a po jehož stranách byla převážně pole. Vinula se tudy cesta lemovaná stromy, po které se vodily zamilované dvojice a které podle tvrzení archiváře dr. Franze Josefa Umlaufa říkali Ústečané „Seufzerallee (Alej vzdechů)“.

Z velké části právě na místě zrušeného náhonu tu vznikla v roce 1888 ulice, která zpočátku nesla název **Alestrasse** či **Alleegasse (Alejní)**. V roce 1898 byla přejmenována na **Bismarckstrasse (Bismarckova)** na počest německého politika Otty von Bismarcka (1815–1898). Ten se zasloužil o sjednocení Německa a jeho jméno ulice nesla až do roku 1921 a poté znovu v letech 1938 až 1945. Za 1. republiky se jmenovala **Baumgartenstrasse (Ve stromovce)** na připomínku městské stromovky rozkládající se západně od dnešní Horovy ulice. Do roku 1933 se užíval pouze německý název, poté souběžně český i německý název. Po skončení 2. světové války se chvíli neoficiálně používal název **Stromovka**, ale již od podzimu 1945 až do roku 1973 měla ulice v názvu jméno amerického prezidenta Franklina Delano Roosevelta (1882–1945) a jmenovala se **Rooseveltova**. Dalších 21 let se nazývala **Vladimírská** podle ruského města, s nímž má Ústí nad Labem družbu. Od roku 1994 se ulice oficiálně jmenuje **ulice Winstona Churchilla** a připomíná britského politika, který byl v letech 1940 až 1945 a 1951 až 1955 ministerským předsedou ve Velké Británii.



Kde všude v Churchillově ulici stály domy, se dozvíme z připojeného plánu z roku 1955. Pro úplnost jsou do něho zaneseny pozdější změny (stavba budovy čp. 2698 a přístavba u čp. 1368) a barevně odlišeny demolované objekty od zachovalých (dosud stojící jsou tmavě vybarvené, zbořené jsou světle šedé). Během 85 let tu bylo postaveno 21 domů, které dostaly své vlastní číslo popisné. Další menší objekty jako např. zahradní domek na pozemku Antona Hübla, zahradní domek a domek pro správce na parcele Jakoba Weinmanna či stáj

na pozemku dr. Wilhelma Bornemanna číslo popisné neměly nebo užívaly číslo popisné hlavní budovy doplněné písmenem „a“.

Nejstarším domem je budova s čp. 1328 na rohu Mengsovy uličky (nyní část ul. Prokopa Diviše, která nově ponese jméno Petschkova). Byla postavena patrně ještě před r. 1888, a proto se v adrese zpočátku uvádělo Mengsgasse 16. V adrese pro dům čp. 1736 postavený v r. 1914 pro Idu Wagnerovou a pro dům čp. 1804 postavený v roce 1924 pro Antona Hübla, velkoobchodníka se sukrem, se zpočátku psala Bismarckstrasse, resp. Baumgartenstrasse, avšak po vzniku Bornemannovy (nynější Rooseveltovy) ulice se adresa patřičně změnila. Nejvíce se však měnila čísla orientační. Například dům čp. 1353 měl zpočátku na tabulce číslo 15, kolem roku 1895 se toto číslo změnilo na 13 a mezi roky 1901 až 1907 došlo k další změně na 7. Od konce roku 1947, kdy v ulici došlo k přečíslování devíti domů, platilo pro tento dům orientační číslo 11.

Až do roku 1980 docházelo v ulici jen ke stavbě nových domů a přestavbě stávajících (výjimkou byl dům čp. 1331, který nechal zbourat Ignaz Petschek v roce 1900, aby mohl rozšířit svou vilu, a dům čp. 1348, který byl zbourán v roce 1929 a na jeho místě postavena v letech 1929 až 1931 vila Franze Petschka). Ulice přečkala i bombardování v dubnu 1945, při němž sice byly poničeny domy čp. 1344, 1722 a 1974, ale jen do té míry, že mohly být opraveny a nemusely být demolovány jako v jiných ústeckých ulicích. Dosud nezhojenou ránu však ulice utrpěla v únoru 1980, kdy kvůli stavbě hotelu Vladimír na Masarykově ulici bylo zbořeno šest domů!

Zajímavý byl i demografický vývoj ulice. Jestliže v roce 1890 zde stálo jen sedm domů a v nich bydlelo 125 osob, v roce 1939 domů byl téměř trojnásobek (18), ale počet osob jen 131, jak ukazuje **tabulka 1**.

Rok	Počet domů	Počet bytů	Počet osob		
			celkem	z toho mužů	žen
1890	7	24	125	60	65
1900	11	26	162	69	93
1910	12	34	151	61	90
1921	14	35	164	63	101
1930	15	35	164	61	103
1939	18	42	131	61	70
1950	18	36	113	61	52

Tabulka 1

V některých bytech tvořených na konci 19. století pouze pokojem a kuchyní totiž bydlelo i více než 10 osob. Žily tedy v podmínkách, které si dnes už těžko dokážeme představit. Další zajímavé demografické údaje najdeme v **tabulce 2**.

Vydejme se nyní na virtuální prohlídku Churchillovy ulice. Každému domu a jeho obyvatelům je věnováno několik odstavců. Informace o domech jsou podány v pořadí, jako bychom kráčeli po levé straně Churchillovy ulice ve směru od evangelického („červeného“) kostela apoštola Pavla až k již zbourané Pražačce. Poté přejdeme vozovku a vrátíme se po pravé straně nazpět.

Rok	Počet osob podle náboženského vyznání				Počet osob podle obcovací řeči		
	<i>katolíci</i>	<i>evang.</i>	<i>židé</i>	<i>jiné nebo bez vyznání</i>	<i>něm.</i>	<i>česká</i>	<i>jiná</i>
1890	101	18	6	0	125	0	0
1900	110	27	25	0	154	6	2
1910	109	31	11	0	138	0	0
1921	114	11	31	8	140	23	1
1930	116	17	24	7	142	23	1
1939	106	18	0	7	130	1	0
1950	66	16	1	30	1	111	1

Tabulka 2

Čp. 1722/1

Tento jednopatrový dům byl postaven kolem roku 1920. Přesný údaj neznáme, protože se veškerá stavební dokumentace ztratila. Lze předpokládat, že si jej nechal postavit ředitel filiálky Anglo-rakouské banky Sigmund Popper, který se do domu přestěhoval z čp. 1574 stojícího na opačném konci této ulice. V r. 1921 zde bydlel s manželkou Louisou, synem Karlem, který obchodoval se dřevem, a se služkou. (Syn se později odstěhoval do Berlína, ale poté se v září 1925 vrátil do bytu s manželkou a synem Peterem a pobýval zde do srpna 1928.) Druhý byt obýval bednář Franz Hošek s manželkou a na živobytí si vydělával v Schichtových závodech.

V březnu 1928 si dům koupila Ústecká montánní společnost a ubytování v něm poskytla svému řediteli Pavlu Robertovi, který se do Ústí nad Labem přistěhoval v listopadu 1930 z Mostu společně s manželkou Evou, dcerou Hannou a synem Petrem. V bytě s nimi bydlely německá vychovatelka, kuchařka a služka. Druhý byt v roce 1930 užíval obuvník Karl Goldmann s manželkou Elsou. Pavel Robert nechal dům přestavět v roce 1932. Projekt vypracoval architekt Hugo Höhne z Ústí nad Labem a kancelář Neidhardt & Weber z Karlových Varů. Vila dostala modernější podobu, vcházelo se do malé předsíně, která vedla do obývacího pokoje otevřeného spojovacími dveřmi s jídelnou. Ta sousedila s kuchyní. Schodiště vedlo do prvního patra, kde byly ložnice a pokoj pro hosty. Na půdě byl další pokoj a ložnice.

Pavel Robert ve vile bydlel jen do 6. března 1939. Z Tereziánských pamětních knih vyplývá, že byl 15. května 1942 deportován s manželkou, dcerou a synem do Terezína a dva dny nato do Lublinu, kde zřejmě všichni zahynuli.

Při sčítání obyvatel v květnu 1939 byl zde uveden pouze obuvník Josef Bendel (1906–1976) s manželkou, poté co se sem přestěhoval ze Střekova v březnu 1937. V telefonním seznamu z roku 1944 čteme na této adrese jméno Rudolfa Diehla, šéfa Sudetského uhelného syndikátu. Po válce se do bytu v nejvyšším patře nastěhovala Anna Vopičková, která přišla do Ústí nad Labem z koncentračního tábora v Ravensbrücku 25. července 1945. Pracovala jako referentka a ve vile bydlela do konce srpna 1948.



Pohled od Severočeské vědecké knihovny na dům čp. 1722 (červenec 2007)

V září 1945 se v Ústí objevily další osoby, které se nastěhovaly do vily: do prvního patra politický úředník Bedřich Berounský, který přišel z Brandýsa nad Labem, do suterénu František Pšenička (1910–1970), zaměstnanec krajského sekretariátu K. S. K. (Komise stranické kontroly?). S manželkou Boženou a synem Janem se přistěhoval z Mostu a bydlel zde do února 1949. Posledním byl Zdeněk Kolář, student z Rakovníka.

V poválečném telefonním seznamu najdeme na této adrese i jméno národního správce ing. Josefa Osvalda. Ten však dům nespravoval, protože od prosince 1946 jej vlastnily Československé doly, národní podnik, v Praze. Od června 1945 do prosince 1953 bydlela v jednopokojovém bytě v suterénu Anna Brejchová, mzdová účetní v ústeckých chemických závodech. V roce 1949 se provdala a narodil se jí syn Josef. Od dubna 1947 minimálně do roku 1950 užíval dvoupokojový byt v prvním patře úředník zemědělského referátu krajského národního výboru Josef Málek s manželkou Růženou. Od října 1947 v podkrovním třípokojovém bytě bydlel se svou manželkou Natalií úředník MNV Stanislav Fink. Než se v r. 1954 vystěhovali do Prčic, narodila se jim v roce 1948 dcera Natalie a rok nato syn Stanislav. Kolem roku 1947 byli ve fondu Správa národního majetku Archivu města Ústí nad Labem uváděni mezi obyvateli tohoto domu i Jiří Abrahamovič a Vladimír Šavel, ale více se o nich nepodařilo vypátrat.

Při sčítání obyvatel v roce 1950 vyplnil sčítací arch pro čtyřpokojový byt v přízemí ing. Antonín Sedláček (1889–1961), přednosta dílen národního podniku

Československé dráhy. Bydlel tu s manželkou Annou a dočasně i synem Janem od května 1948 až do své smrti.

Telefonní seznamy ze sedmdesátých let minulého století zmiňují Zdeňku Voslářovou. V letech 1976 až 1984 tu působil okresní a místní výbor Socialistického svazu mládeže, poté závod 01 Pozemních staveb, od poloviny 90. let do roku 2007 tu byla prodejna Autocontu. Objekt nyní vlastní Vojenská zdravotní pojišťovna.



Vila Hanse Weinmanna (80. léta 20. století)

Čp. 1974/1a (do konce r. 1947), 3 (od konce r. 1947)

Stavební dokumentace této dvoupatrové palácové vily chybí, takže se můžeme jen domnívat, že architektem byl Paul Brockardt (1882–1941). Pro sebe a svou rodinu si ji nechal postavit Hans Weinmann (1885–1960) v letech 1929 až 1930. Do vily se nastěhoval s manželkou Stellou (1894–1951), syny Karlem (1914–1971), Heinrichem (1919–1995), Ralphem a dcerou Liselotte v prosinci 1930.

Liselottě v tu dobu bylo deset let a na dům vzpomíná takto: „Pokud jste vstoupili do vily hlavními dveřmi, ocitli jste se ve velkém foyer s kompletně vybavenou šatnou pro dámy napravo a pro pány nalevo. Každá měla toalety a umývadla se spoustou háčeků na stěnách na pověšení kabátů hostů. Když jste měli sekci pro pány, nemohli jste přehlédnout telefonní budku, která byla prosklená, aby byla zajištěna diskrétnost telefonujícímu, a osobní výtah pro starší návštěvníky. Nádherné vyřezávané schodiště s širokým dřevěným zábradlím lákajícím ke sjíždění vedlo do prvního patra a do tzv. zeleného koutku. Bylo to vlastně odpočívadlo, na němž stál stolek

a čtyři pohodlné židle se zeleným čalouněním, kde rodina usedala po večerním jídle. Koutek byl zdoben jeleními a kamzičími parohy, připevněnými na zdi, které byly pečlivě označeny tabulkou s datem a místem skolení zvířete. Dveře nalevo od zeleného koutku vedly do místnosti tatínka. Vstupovalo se do nich v místě, kde schodiště pokračovalo do dalšího patra. Když jste prošli dveřmi, dostali jste se do šatny lemované po obou stranách zásvukami, do nichž se ukládaly tatínkovy šaty. Nalevo byla koupelna, celá ve dvou odstínech zeleného italského mramoru, kde kromě obvyklého umyvadla, toalety, vany a bidetu byl obdivuhodný sprchový kout, v němž na vás tryskala voda ze všech stran i od stropu. Napravo od šatny měl tatínek velkou ložnici s velkou postelí, holandskou skříň a čalouněným lehátkem. Nenápadné malé dveře vedly do ložnice maminky, s níž sousedil její budoár s nábytkem v orientálním stylu. Zde u malého stolu vyřizovala své pracovní záležitosti, přijímala své přítelkyně, svého učitele filozofie, italštiny a francouzštiny i své zaměstnance, kteří ji zde museli podávat hlášení. Pokud jste pokračovali v cestě domem, měli jste mamčinu koupelnu ve dvou odstínech růžového mramoru a vcházeli jste do pokoje bratra Heinricha. Pokoj byl vybaven nábytkem tak, aby mu vyhovoval a aby z něho mohl vstupovat na balkon, z něhož byl výhled do zahrady. Z pokoje Heinricha se šlo do koupelny, o kterou se dělil se svým bratrem Ralphem, a do pokoje Ralpha. Když jste vyšli z jeho pokoje jinými dveřmi, ocitli jste se v chodbičce se čtyřmi dveřmi. Nejbližší vedly do mého pokoje, z nichž menšími dveřmi jste se dostali do další místnosti, do koupelny a posledními dveřmi



Hans Weinmann (1885 – 1960)



Stella Weinmann (1894 – 1951)



Jihozápadní roh haly (30. léta 20. století)

do pokoje mého nejstaršího bratra Karla. Velkými dvojítymi dveřmi se dalo jít z mého pokoje na velkou terasu s pohledem na zahradu. V ní rodina večeřela za letních večerů. Z chodbičky jste se dostali skleněnými dveřmi na další odpočívadlo, které bylo mnohem skromnější než prvně zmíněné a bylo užívané jediné děti. Schodiště vedlo do dalšího patra tak jako dolů do přízemí, kde jsme si nechávali kabáty a čepice v dětském foyer, když jsme se vraceli z ulice a procházeli vrátky určenými jen pro nás a služebnictvo. Dlouhá chodba uprostřed domu, v patře, kde byly ložnice, vedla kolem nich a spojovala obě schodiště. Tato chodba byla vybavena vestavěnými skříněmi, v nichž bylo dětské šatstvo i potřeby na hraní tenisu, ježdění na koních a na lyžování. Z této chodby jste také vstupovali do rodinné jídelny s výhledem do ulice. V jídelně se podávala jídla v přesně stanovenou dobu, která se musela dodržovat. Vedle jídelny byla komora, kde se skladovalo nádobí, příbory a sklenice pro každodenní používání rodinou. Jídlo bylo dováženo kuchyňským výtahem z kuchyně v suterénu. V komoře byla také telefonní linka, kterou jsme užívali především, když jsme dělali domácí úkoly s kamarády. Telefonní číslo staré vily v Humboldtově (dnešní Čajkovské) ulici bylo 12, a když se rodina přestěhovala do nové vily, bylo číslo rozšířeno na 2012. Ačkoliv bylo více linek, užívalo se jen jedno číslo. Telefonování se stalo později běžné, avšak meziměstské telefonování, i když do Prahy to bylo jen 100 km, bylo stále zdrojem povyražení. V přízemí vily se nacházely slavnostní místnosti, do nichž jsme jako děti málokdy mohli vstoupit. Na jednom konci byla malá knihovna v dřevě s knižními regály po třech stranách.



*Jižní strana haly s pultem půjčovny beletrie a populárně naučné literatury
(říjen 2008)*

Ačkoliv regály byly knihami nappány, většinou se jednalo o tituly, do nichž se jen nahlédlo, ale které nebyly příliš ke čtení. Bylo totiž zvykem mít v domě klasiku, zatímco knihy určené ke čtení se spíše našly v ložnicích. Z knihovny, jejíž čtvrtá strana byla otevřena do dalšího pokoje, se sestupovalo po schůdkách do hudebního pokoje, v němž dominovalo velké piano. Stěny hudebního pokoje byly obloženy pozlaceným dřevem, které bylo vyřezávané a do něhož byla zapuštěna zrcadla. Pocházela z jednoho francouzského zámku a byla koupena v aukci. Další pokoj se jmenoval pánský, byla to otcova pracovna a byla vybavena pohodlnými velkými židlemi a gaučem. Taky tu byl pracovní stůl a stolek v rohu na bridž. Vedle pánského pokoje, odděleného od něho posuvnými dřevěnými dveřmi s intarziemi, byla obrovská hala, jejíž délka odpovídala takřka šířce celého domu. Stěny byly pokryty červeným sametem a velkými obrazy. Podél stěn byl renesanční nábytek (buď pravý, nebo kvalitní napodobenina), což dodávalo místnosti pocit, že jste v renomovaném muzeu. Velká stará skříň měla zabudovaný gramofon a byla v ní kolekce desek. Tento pokoj se užíval, jen když rodiče pořádali velké večírky. Tehdy se srolovaly perské koberce, aby se mohlo tančit, a snad se i otvíraly skleněné dveře na terasu, z níž se dalo jít po kamenném schodišti do zahrady. Z haly se vstupovalo průchodem ve tvaru oblouku do kuřáckého pokoje. V něm se přijímaly návštěvy, pokud k tomu nedocházelo v budoáru v prvním patře. Kuřácký pokoj měl otevřené ohniště, což bylo v Ústí raritou. Kolem ohniště byly seskupeny židle s velkými opěradly a pokoj byl ozdoben goblény. V jednom rohu byl malý zabudovaný bar. Vedle kuřáckého pokoje byla jídelna pro slavnostní účely. Měla dlouhý stůl z tmavého dřeva, k němuž mohlo zasednout až 24 osob, a židle s velkými opěradly. Ačkoliv na stěnách

bylo osvětlení, svíčky byly nezbytností při slavnostních příležitostech. Velká komora sousedící s jídelnou skladovala porcelánové a skleněné nádoby. Na konci jídelny byla zdobená kovová mříž, kterou se vstupovalo do zimní zahrady. Tím se rozuměla místnost obložená bílým mramorem a s mramorovou sochou Ruth, biblické sběračky klasů. Místnost byla dost zaplněna květinami a udržovala se v ní nižší teplota než v jiných místnostech. Pokud bylo moc lidí v budově, mohlo se v ní i sedět. Kromě zimní zahrady měly všechny slavnostní pokoje na podlaze parkety s krásným vzorkem hvězd tvořených světlým a tmavým dřevem. Parkety byly zčásti překryty orientálními koberci. Všechny pokoje měly velká okna směřující do zahrady, aby z ulice nebylo narušeno soukromí. Do druhého patra (kromě půdy, kde si děti rády hrály na schovávanou) vedla jak dvě schodiště, tak i výtah. V tomto patře byly dva hostinské pokoje, každý se dvěma postelemi a vlastní koupelnou. Dále tu byla místnost, tzv. „Studierzimmer“, kde se děti učily, řada místností pro služky a francouzskou vychovatelku (tou byla v letech 1932 až 1936 Violette De Valone, později zde bydlela Angličanka Diana Whitley), místnost se stolem na stolní tenis, kade bratří sváděli urputné souboje končící často pranicí, velká místnost na praní prádla a další na jeho zašívání. Ve „Studierzimmer“ bylo hudební křídlo a cvičily se zde hudební lekce. Také tu byly elektrické vláčky, stolní hry a hračky a místnost byla určena k zábavě dětí. My jsme ale dávali přednost zůstávání v ložnicích. Byli jsme totiž příliš líní, než abychom se vydali o patro výše do vzdálenějšího konce domu.“

To, že nedávno sepsané vzpomínky jsou přesné, potvrzují fotografie interiéru i soupis vybavení vily, zpracovaný v roce 1932, když se vila pojišťovala proti požáru. Soupis uváděl 52 koberců, včetně nejdražšího (stál 60 tisíc Kč) a největšího (7x5 m) v jídelně. Obrazů bylo zmíněno 31 včetně nejdražšího (96 tisíc Kč) od severoněmeckého renesančního malíře Barthela Bruyna (1493–1555). Antický kamenný krb, o němž se někteří odborníci domnívají, že pocházel z Pompejí, měl hodnotu 40 tisíc Kč. Cena postelí se pohybovala od 300 Kč (lůžko v místnosti kuchařky) až po 7 700 Kč (v dámské ložnici). Pro srovnání litr piva stál v té době 3 koruny a kilogram hovězího masa 12 korun.

Celková hodnota vybavení domu byla odhadnuta na 6,8 milionu Kč. Z něho se však rodina Hanse Weinmanna dlouho netěšila. Koncem roku 1938 emigrovala přes Londýn, resp. Curych do USA. Průmyslový majetek odkoupila pod cenou Živnostenská banka. Umělecké sbírky Weinmannů zůstaly uloženy v Ústí nad Labem ve vilách a bankovních sejfech a byly k nim pořízeny seznamy. V roce 1940 byly tyto předměty z Ústí odvezeny do Berlína, kde se prodaly v aukci. Město Ústí nad Labem v ní v srpnu 1941 zakoupilo několik obrazů. Na základě konfiskačního zákona z roku 1945 byl Weinmannův majetek po válce zkonfiskován bez náhrady jako majetek německých občanů.

Hans Weinmann v emigraci změnil své příjmení na Wyman a v USA koupil společnost Pantasote na výrobu umělé kůže. Během let rozšířil její výrobní program na produkci všech typů plastových a gumových výrobků. Největší úspěch zaznamenal s těsněním dveří ledniček, které bylo řešeno tak, aby malé děti nemohly samy otvírat ledničku. Ze Spojených států expandoval i do Evropy a v Německu, Francii, Dánsku a Itálii vybudoval pobočné závody.

Při sčítání obyvatel v březnu 1939 byl ve vile uveden řidič auta u firmy E. J. Weinmann Josef Wirkner a Amalie Schenk, která pracovala pro Hanse Weinmanna již minimálně od roku 1934. Kvůli sympatizování s židy byla určitou dobu vězněna nacisty a po válce se odstěhovala do USA k Wymanům. Ve sčítacích operátech byla zaznamenána rovněž pokojská Irma Eichler, kuchařka Mathilde Köck a domovník Julius Markowetz s manželkou Emmou a synem Gottfriedem. Bydleli v suterénu, o němž se Liselotte ve svých vzpomínkách nezmiňovala a v němž kromě bytu pro domovníka byla i kuchyň, kotelna a garáž. Podle vzpomínek B. Rohana užíval Hans Weinmann pro reprezentační účely velký Cadillac a starší menší Buick. Rodina J. Markowetze suterén obývala od června 1937 do ledna 1940 a otec byl také u Weinmannů zahradníkem.

Za 2. světové války se ve vile konala zasedání vládního prezidenta, od března 1942 do konce září 1945 tu bydlel i řidič vládního prezidenta Adolfa Ratka (1892–1968) a v bytě měl dokonce telefon, což v té době nebylo tak obvyklé. Majitelem vily byla zpočátku německá tajná státní policie, poté Německá říše a od března 1943 říšský ministr vnitra. Po roce 1945 se z vily stal posádkový dům Československé armády a od 16. dubna 1946 zde byl ustanoven národním správcem nadporučík Jaroslav Jelínek a po něm kapitán Miloslav Khier, kteří zde i bydleli.

V listopadu 1947 byla vila předána posádkovému Masarykově nemocnici, ale již při sčítání v roce 1950 tu působila politická škola krajského výboru Komunistické strany Československa. V prvním patře využíval dvě místnosti jako byt několik měsíců hospodář školy Josef Balihar s manželkou Emou, která tu vařila pro studující. V suterénu ve dvou místnostech bydlel bratr Josefa Jindřich Balihar s manželkou Miroslavou a dcerou Marií. Ve vile byl zaměstnán jako údržbář. Od dubna 1951 byl majitelem vily Sdružený komunální podnik, respektive Bytový komunální podnik Jednotného národního výboru v Ústí nad Labem, od dubna 1958 městský národní výbor a od prosince 1961 okresní národní výbor. V letech 1964 až 1968 budova sloužila jako večerní univerzita marxismu-leninismu a v letech 1966 až 1971 jako školní jídelna. Od r. 1974 tu byla krajská politická škola, od r. 1984 dům československo-sovětského přátelství, kanceláře okresního a krajského výboru Svazu československo-sovětského přátelství a konzulát SSSR.

Od podzimu 1990 budovu využívají Ústečané k půjčování knih a jiných dokumentů a k návštěvám besed a výstav, protože zde sídlí Severočeská vědecká knihovna. Ta v suterénu vybudovala oddělení pro děti a mládež, v přízemí pak půjčovnu beletrie a populárně naučné literatury, kde nabízí téměř 100 tisíc svazků. V prvním patře čtenářům slouží hudební oddělení nejen s nabídkou více než 8 tisíc hudebních CD a 9,5 tisíce hudebnin, ale i stovek jazykových kurzů na MC a českých filmů na DVD. Během let knihovna nahradila zastaralé rozvody vody, tepla a elektrické energie novými a budova dostala novou fasádu. Velkými změnami prošla půda, na niž Ralph Weinmann vzpomínal jako na místo, kde si hrával na schovávanou. Knihovna v ní nechala v roce 2001 vybudovat velký a malý přednáškový sál a menší depozitář. Koncem roku 2001 byl malý přednáškový sál upraven pro potřeby Britského centra, které se v roce 2005 přetransformovalo v oddělení anglické literatury. Zde mohou uživatelé knihovny složit cambridgeské zkoušky a půjčit si vedle beletrie v anglickém jazyce i učebnice a metodické materiály k výuce anglického jazyka. Majitelem budovy je v současné době Ústecký kraj.



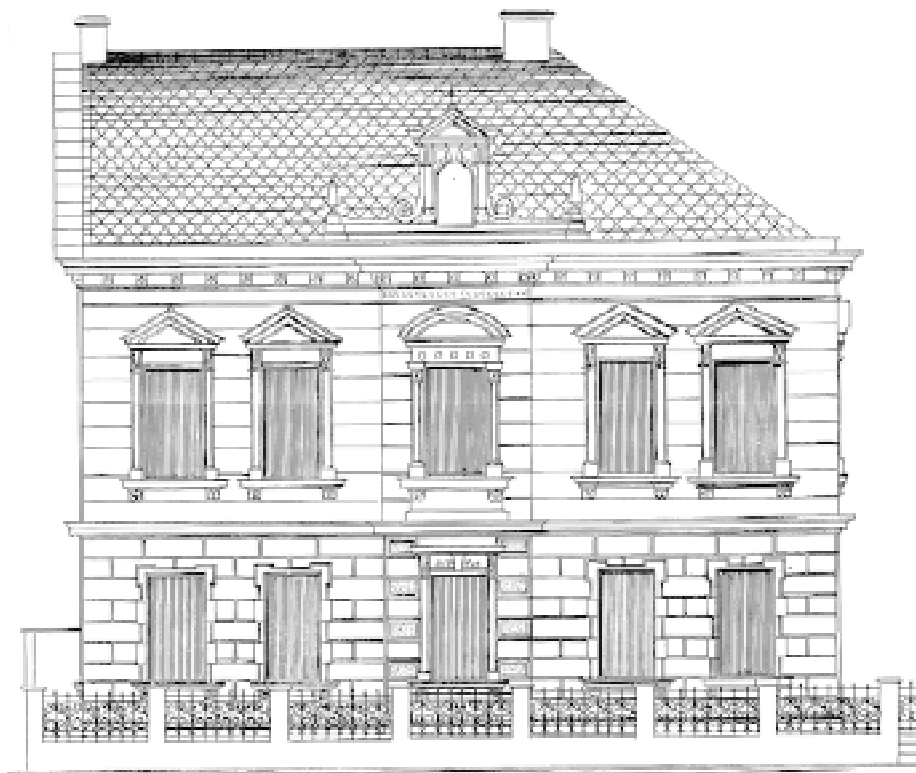
Uliční průčelí Vojenské zdravotní pojišťovny (červenec 2007)

Čp. 1367/ 9 (ca do r. 1900), 3 (po r. 1900), 7 (od konce r. 1947)

Jednopatrová budova byla postavena podle plánů ze září 1889 původně pro stavebníka Franze Grossmanna, avšak fasáda byla upravena již podle představ nové majitelky Franzisky Köhlerové a budova zkolaudována 15. 9. 1890.

Na konci roku 1890 v domě bydlel Adolf Merckle, majitel drogistického velkoobchodu v ulici Na nivách, s manželkou a služkou. Znamější než on je však jeho vnuk Adolf, který kráčel ve šlépějích dědečka a otce, rozmnožoval jejich majetek a v současné době patří mezi nejbohatší muže v Německu (podle americké společnosti Forbes, která pravidelně zveřejňuje seznamy boháčů, byl v roce 2007 dokonce 44. na světě). Další byt využíval provozní inženýr Jakob Christman a třetí byt topič Josef Wagner s manželkou.

V r. 1893 si dům koupil bankéř Louis Landesmann a v tomto roce si nechal přistavět balkon. Po jeho smrti v roce 1900 využívala celý dům (sedm pokojů, dvě před síně a jednu kuchyň) vdova Rosa s dcerou Luisou, syny Maxem a Felixem, kuchařkou Therese Lederer a služkami Boženou Horákovou a Herminou Stranskou. Když její děti dospěly a odstěhovaly se, uskrovnila se, takže při sčítání v r. 1921 existovaly v domě tři byty. V prvním bydlela i v roce 1930 s malířkou Gertrud



Návrh východní fasády čp. 1367 (1889)

Sandmann, která se do Ústí nad Labem přistěhovala z Dražďan. V roce 1921 dále v jejím bytě přebývala Olga Klein, účetní v Ústecké montánní společnosti, zatímco v roce 1930 úředník u České obchodní společnosti Jaroslav Kadlec, chemik Peter Schleisner a kuchařka Amalie Dicker. Ve druhém bytě je uváděn ve sčítacích operátech k roku 1921 a 1930 Bartholomäus Ritz s manželkou Josefinou a dcerou Margarete. Zpočátku pracoval u Aussiger Werke a poté v chemické továrně, manželka s dcerou později uklízely u Rosy Landesmann. Ve třetím bytě v roce 1921 přebýval Friedrich Petzold, zaměstnanec Schichtových závodů, s manželkou.

Po smrti Rosy Landesmann byl zapsán v březnu 1935 do katastrálního rejstříku jako majitel domu její syn Felix a bydlel zde asi do března 1937, kdy dům prodal Franzí Petschkovi. V květnu 1939 vyplnily sčítací archy tři rodiny: tramvajový průvodčí Josef Hofmann s manželkou Annou a třemi podnájemníky (mj. profesorem na obchodní akademii Rudolfem Friedrichem), Josef Winter s manželkou a malíř a lakýrník Wenzel Pokorný (1891–1964) s manželkou Paulou, synem a dcerou. Již o pět měsíců později ale jedna z rodin uvolnila byt pro poštovního inspektora Johanna Scharfa, který tu s manželkou Evelyne přečkal celou válku.

V roce 1942 se majiteli domu stali Anton a Marie Finkel, ale nadále bydleli v nynější Koněvově ulici. Po skončení války v domě krátce bydlel Wenzel Pokorný a od června



*Levá strana Churchillovy ulice s domy čp. 1367, 1328 a 1353
(pohlednice z doby kolem roku 1910)*

1946 do února 1952 rodina Jana Tůmy. Ten byl ustanoven 31. července 1946 národním správcem. Dalšími nájemníky byl obchodní vedoucí Vojtěch Dvorecký, který tu žil s manželkou Annou, synem a dcerou od října 1947 do října 1948.

V lednu 1950 byl dům zapsán jako konfiskát a majitelem se stala obec. Od roku 1951 byl vlastníkem Sdružený komunální podnik Jednotného národního výboru v Ústí nad Labem, poté Bytový komunální podnik Jednotného národního výboru v Ústí nad Labem a od r. 1955 domovní správa č. 4. V roce 1950 zde byl uváděn jako nájemník třípokojového přízemního bytu Jan Tůma, úředník jednotného národního výboru, s manželkou. V prvním patře, rovněž v třípokojovém bytě, bydlel Oldřich Rejhon, skladník v Technomatu, s manželkou Marií, dcerou Marií, jejím manželem a zubním technikem Karlem Bartákem a vnukem. V telefonních seznamech z let 1969 až 1977 najdeme na této adrese jméno Jana Tomášková. Poté zde úřadoval odbor výstavby městského národního výboru a organizace Zvelebení města (1978 až 1986), údajně zde měl v letech 1974 až 1988 kancelář útvar hlavního architekta podobně jako v sousedním čp. 1328. Od poloviny devadesátých let minulého století tu je Vojenská zdravotní pojišťovna, která budovu i vlastní.

Čp. 1328/11 (ca do r. 1900), 5 (po r. 1900), 9 (od konce r. 1947)

Tento rohový dům byl postaven asi v r. 1887, přesné datum není známo, protože se stavební dokumentace nedochovala kompletní. V adresáři z roku 1895 se uváděla jeho adresa ještě jako Mengsgasse č. 16. Při sčítání v roce 1900 jako Bismarckstrasse 11, v adresáři z r. 1907 se psalo o Bismarckstrasse 5 + Mengsgasse 16.

V letech 1890 až 1900 byl majitelem domu Oskar Thomas, respektive po jeho smrti jeho manželka Marie. S trochou nadsázky můžeme o domě říci, že zpočátku sloužil jako ubytovna. Při sčítání v roce 1890 zde totiž bydlelo 52 osob v deseti bytech, v roce 1900 31 osob v sedmi bytech. Většinou se jednalo o dělnické nebo řemeslnické rodiny mladšího věku. V roce 1890 byla však mezi nimi uvedena i 97letá Anna Ritschel s dcerou.

Před rokem 1900 se snížil počet bytů, protože majitelka domu Marie Thomas obsadila v přízemí a prvním patře pět místností a kuchyň. Společně s číšnicí a uklízečkou provozovala v několika z nich hospodu. V této činnosti pokračoval i nový majitel Auguste Böhm a hospoda nesla v r. 1907 název Zum Bismarckheim. Další byty v roce 1900 byly jednopokojové (výjimkou byl byt špeditéra Hermanna Böhma v prvním patře, kde žil s manželkou a dcerou a k dispozici měl dva pokoje a kuchyň), suterén s pokojem a kuchyní obývala vdova Pauline Baume s třemi syny a třemi dcerami a na živobytí si vydělávala praním a žehlením. V přízemí bydlel Ferdinand Buck s manželkou a dvěma dcerami. Zaměstnávala ho špediterská firma Georga Monglowského, který bydlel v sousedním domě. V podkroví v roce 1900 byly tři byty, každý tvořený jednou místností s výjimkou jednoho vybaveného kuchyní, v němž přebýval Franz Josef Bruch s manželkou a třemi hosty.

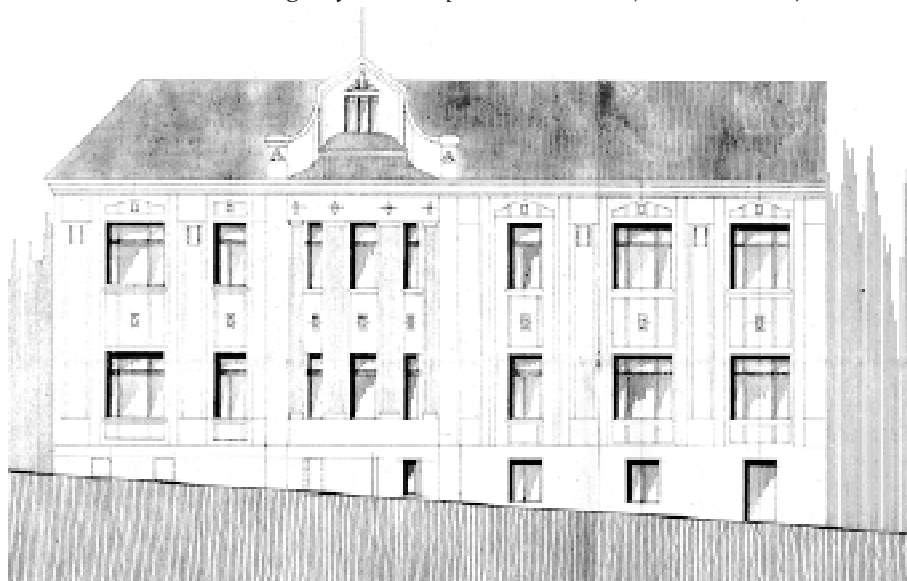
V r. 1909 se majitelem domu stal Johann Eder a po sedmi letech Ernst Kraus (1871–1942). S bratrem Ottou vlastnil parní mlýn na bývalém Bělském ostrově a továrnu Adler na výrobu sušenek, piškotů, vaflí a perníků. V domě realizoval menší stavební úpravy, takže vznikly byty pro dvě rodiny. V jednom bydlel s manželkou Olgou, dvěma syny, Willym a Walterem, a dvěma služebnými děvčaty (resp. od r. 1923 s kuchařkou a pokojskou) až do r. 1938. Za války zahynul v koncentračním táboře v Majdanku, jeho synové se však zachránili, protože včas emigrovali do Anglie.

Druhý byt obýval před rokem 1939 Josef John se svou matkou, manželkou, synem Josefem a dcerou Marií. Než odešel do penze, zaměstnávala ho Ústecko–teplická dráha jako topiče v lokomotivách. Syn se živil jako řidič, dcera pracovala jako ošetřovatelka v ústecké firmě Laufer. Při sčítání v roce 1939 zde byla uvedena pouze jedna rodina: Eduard Jelinek s manželkou. Jako dělník pracoval v chemické továrně a ubytovával v podnájmu Rudolfa Schmidta.

V roce 1942 dům zabavila Německá říše jako majetek osob nepřátelských říši a sídlila tu SA–Marinestandarte. V následujícím roce se dům stal majetkem říšské finanční správy a bydlel tu vrchní poštovní inspektor Heinrich Otilige. V březnu 1946 požádal sbor Jednoty československé o přidělení domu, aby zde mohl zřídit modlitebnu a spolkovou místnost mládeže. V tu dobu zde bydlel major generálního štábu Antonín Příhoda a Karel Mařík. Od září 1948 do května 1951 užíval přízemní třípokojový byt vedoucí tajemník okresní odborové rady Karel Patera s manželkou Boženou a syny Ludvíkem a Jiřím. Třípokojový byt v prvním patře sloužil od r. 1950



Pohled do Mengsovy ulice s čp. 1328 a 1353 (kolem r. 1908)

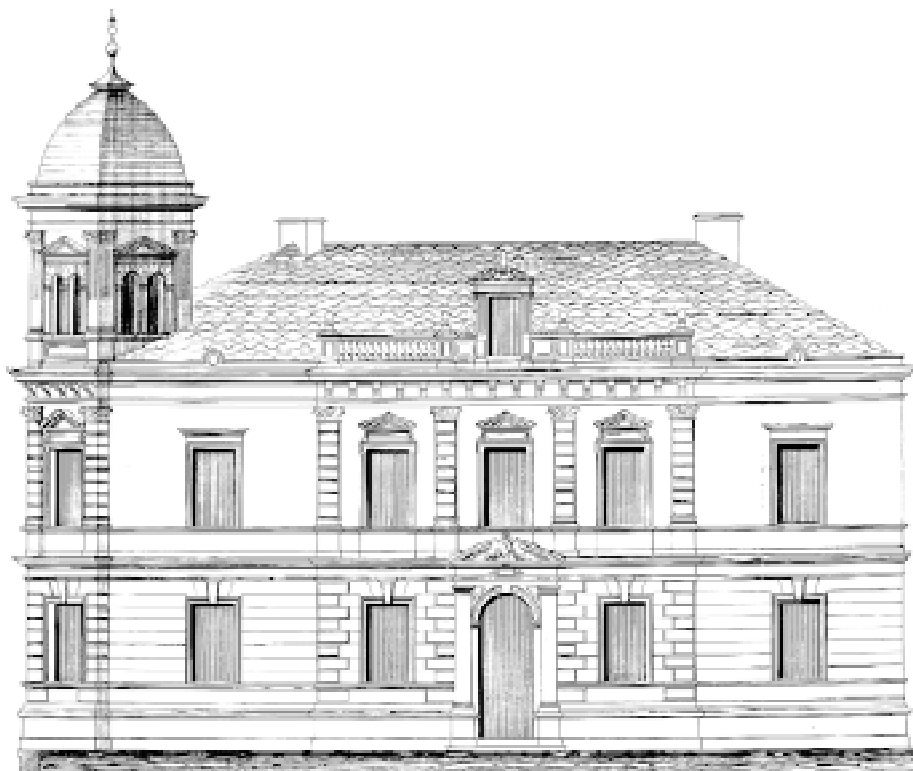


Návrh boční fasády čp. 1328 (prosinec 1916)

do r. 1952 autodopravci Josefu Hovorkovi, jeho manželce Jiřině a synům Josefovi, Miroslavovi a Jiřímu. Do Ústí n. L. se přistěhovali z Mělníka již 1. srpna 1945.

V roce 1959 měla ze suterénu, který byl od roku 1945 neobýván, vytvořit klubovnu tělovýchovná jednota Lokomotiva. V letech 1959 až 1965 byl v telefonních seznámech uváděn Jiří Šíma. V letech 1974 až 1988 zde byl útvarem hlavního architekta

města Ústí n. L. , v polovině devadesátých let minulého století Živnostenská pojišťovna a od r. 2000 tu našla působiště firma Zepter International. Vlastníkem budovy je RVTS, s. r. o.



Návrh uličního průčelí domu čp. 1353 (1890)

**Čp. 1353/15 (ca do r. 1895), 13 (od r. 1895), 7 (po r. 1900),
11 (od konce r. 1947)**

Dům si nechal postavit v roce 1890 jako podsklepený a jednopatrový Moritz Nitsche. Sám bydlel v domě v Teplické (dnešní Revoluční) ulici č. 27, takže nový dům byl určen k vybírání nájmu. V přízemí byly dvě kuchyně a tři pokoje, v prvním patře kuchyň a pět pokojů, což umožňovalo, aby zde bylo šest bytů. Na konci r. 1890 byl jeden byt neobýván, další užíval dělník Anton Dammel s rodinou, třetí pak účetní v mydlárně Julius Hauenschild. S ním bydlela kromě manželky a dvou dcer i služka.

Koncem r. 1891 dům koupil Philipp Aletter, obchodník a pokladník v evangelické obci. Se svou rodinou (manželka, dcera a služky) využíval pět pokojů a kuchyň v prvním patře. V přízemí, kde byla rovněž kuchyň a pět místností, si z jedné zřídil ordinaci MUDr. Otto Trinks, ženský a dětský lékař, který přišel do Ústí nad Labem v roce 1899. V dalších místnostech bydlel s manželkou, sestrou, ovdovělou tchýní



*Melanie
Monglowski
(1881 – 1962)*

a posluhovačkou. Suterén, kde byl z jedné místnosti vytvořen pokoj a z druhé kuchyň, obýval tesař Franz Josef Nietze s manželkou Annou, synem a dcerou. Philipp Aletter v r. 1911 nechal zrušit zadní schodiště, přistavět boční schodiště a střecha dostala charakteristickou věžičku.

Od r. 1918 vlastnil dům špeditér Georg Monglowski (1873–1931), který se do Ústí nad Labem přestěhoval z Hamburku v roce 1896 a byl dlouholetým funkcionářem ústeckého Kupperckého spolku. V r. 1919 přistavěl v přízemí verandu. V domě bydlel s manželkou Melanií (1881–1962), dcerou městského lékaře Franze Reichela, a posluhovačkou. Příležitostně v bytě ubytovával podnájemníky. V roce 1921 to byl např. Josef Sachs, inženýr stavebního úřadu, v roce 1930 Karl Pöschel, úředník zaměstnaný v městské elektrárně, a Karl Schöppl (1901–1954), profesor na obchodní akademii. Druhý byt obýval jak v roce 1921, tak i v roce 1930 úřední sluha Franz Kreisel s manželkou, dcerou Emilíí, a synem Wilhelmem. Během doby Franz Kreisel ovdověl, dcera se odstěhovala a uvolnila v bytě místo pro švagra Eduarda Horna, jeho manželku Marii a dceru Christiane. Nadále tu bydlel syn Wilhelm, který začal podnikat v papíře a potravinách.

Po smrti Georga Monglowského dům obývala do července 1936 jeho manželka a nadále v něm organizovala setkávání básníků, hudebníků či cestovatelů. V bytě „paní Melly“, jak ji nazývali její blízcí přátelé, četl Karl Hans Strobl (1877–1946) ze svých románů a Karl Blodig (1859–1956) líčil výstupy na alpské velehory.

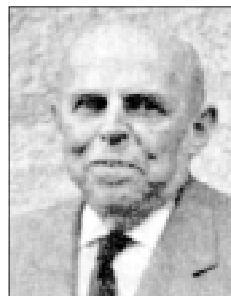
V r. 1936 dům připadl advokátovi dr. Waltheru K. Mareschovi (1886–1965), druhému synovi podnikatele a poslance zemského sněmu Ferdinanda Maresche. V tom roce byly vybudovány na každém patře i v podkroví pokoje pro služku. Od 1. 12. 1936 zde krátce sídlil rakouský konzulát s konzulem Carlem Hüblem (1870–1952), jenž byl bratrem Antona bydlicím v čp. 1804.

Při sčítání v roce 1939 žil v jednom bytě dr. W. K. Maresch s manželkou Irmgard, jež pocházela z rodiny dvorního rady dr. Gawalowského. S nimi bydlela jejich dcera Inge (1922–1965), která po svatbě nesla příjmení Komenda, a posluhovačka. Další byt užívala vdova Maria Schöppe (1888–1939), jejíž manžel dr. Karl Schöppe (1880–1939) od listopadu 1918 až do chvíle, kdy zemřel na infarkt, sdílel advokátní kancelář společně s dr. Waltherem Mareschem v ulici U trati 2. Dr. Karl Schöppe bydlel v dětství s rodiči v sousedním domě čp. 1556 a v letech 1923 až 1931 byl starostou města. Suterén obýval antifašista – dělník Franz Hamersky s manželkou a dvěma dcerami. Mladší dcera Gertrude a její matka se mohly proto v červnu 1946 vystěhovat do ruského pásma i s nábytkem z bytu. V r. 1944 byl vybudován nouzový východ ze sklepa, který sloužil jako kryt před leteckými nálety.

V letech 1945 až 1955 zde měl bydliště Bohuslav Šimůnek s manželkou Miladou a synem Bohuslavem (syn se v roce 1953 přestěhoval do Třmic). Šimůnek byl také v květnu 1946 ustanoven národním správcem domu díky tomu, že byl bývalým politickým vězněm. Od března 1947 do ledna 1948 tu bydlel i Ladislav Skoupa, vedoucí Masny, n. p., závod Jasa, než se odstěhoval o dva domy dále do čp. 1557.

Při sčítání v roce 1950 vyplnil sčítací arch pro přízemní třípokojevý byt důstojník československé armády Jan Rýdl (1888–1951), jenž tu bydlel s manželkou Marií a poskytoval podnájem chemikovi ing. Theodoru Keyzlarovi. V květnu 1951 se Jan Rýdl odstěhoval s manželkou na Náchodsko, ale při návštěvě Ústí v červenci 1951 ukončil život na západním nádraží skokem pod vlak. Podstřešní jednopokojevý byt využíval v roce 1950 konstruktér Severotuku Stanislav Černík. Od konce roku 1952 do listopadu 1966 tu měl bydliště i krajský hygienik MUDr. Miloslav Dvořáček (1911–1966).

Z dalších obyvatel lze uvést Radoslava Tollara a Alenu Pavlíkovou, kteří se zdržovali na této adrese minimálně v letech 1956 až 1979, respektive 1974 až 1979. Z poválečných stavebních úprav lze uvést odstranění charakteristické kupole v r. 1948 a upravení podkroví pro kvalitnější bydlení v r. 1956 a 1959. Poslední stavební akce však už nezajišťoval národní správce, ale domovní správa č. 4, která dům převzala od Sdruženého komunálního podniku Jednotného národního výboru v Ústí nad Labem, respektive Bytového komunálního podniku Jednotného národního výboru v Ústí nad Labem. V únoru 1980 byl dům zbořen.



*Walther
K. Maresch
(1886 – 1965)*

Čp. 1556/ 15 (před r. 1900), 9 (po r. 1900), 13 (od konce r. 1947)

Jednopatrový dům se zahradou byl postaven v r. 1896 pro Carla Schöppeho (1846–1904), ústeckého obchodníka, šefa firmy Rössner & Schöppe, poslance zemského sněmu a zakladatele ústecké obchodní akademie. K dispozici měl sedm pokojů, tři komory a kuchyň. V domě bydlel až do své smrti s manželkou Herminou a v roce 1900 i se čtyřmi syny (pátý syn Walther v té době žil v Antverpách). Z jeho synů se nejvíce proslavil Karl (1880–1939), jenž vystudoval práva na pražské německé univerzitě a v letech 1923 až 1931 vykonával úřad ústeckého starosty.

V r. 1910 byt obývala vdova po Carlu Schöppeovi již jen s nejmladším synem Heinrichem (1885–1967), studentem lékařství na psychiatrické klinice v Mnichově. S ním tu bydlel jeho přítel, univerzitní asistent geologického institutu vídeňské univerzity Phil. Dr. Friedrich Seeman (1884–1914), jenž později vyučoval na zemědělské akademii v Děčíně-Libverdě a padl v Srbsku, a služka. Nejstarší syn se později vrátil do domu s rodinou z Antverp a v r. 1911 si nechal přistavět v přízemí dětský pokoj a v prvním patře ložnici.

V červenci 1916 si dům koupili od bratrů Schöppeových Paul Edlen von Schönfeld s manželkou Else a nastěhovali se do něho. Bydleli zde však krátce, protože Paul zemřel v červenci 1920, a tak se vdova Elsa nastěhovala s dcerou Ilkou ke své matce Rose Weigl do vily čp. 1612 na protější straně ulice.

Při sčítání v r. 1921 byl v bytě uveden Franz Tschöp, ředitel uhelné společnosti, společně s manželkou, třemi dcerami, dvěma služkami a podnájemnicí. Zřejmě byl



Carl Schöppe
(1846 – 1904)

v suterénu v té době vytvořen další byt, protože ve sčítacích arších je zaznamenáno jméno Maria Melzer s manželem Josefem, dvěma syny a dvěma dcerami. Starala se o celý dům, zatímco manžel pracoval na dráze, starší syn byl malířem a lakýrníkem, mladší syn cukrářem a starší dcera písarkou.

Else Schöpfung nechala roku 1923 udělat novou fasádu a v r. 1936 přistavěla garáž. V té době už tu bydlel místo F. Tschöpa ředitel průmyslové a zemědělské banky Artur Beck. Do Ústí nad Labem se přistěhoval z Varnsdorfu v roce 1920 společně s manželkou Melittou, synem Walterem a dcerou Ilsou. V roce 1930 byla v bytě s nimi uváděna i kuchařka, služka a jako podnájemník Adolf Boresch, který byl zaměstnán v Schichtových závodech. Ve druhém bytě stále bydlela rodina Melzerových, ale již bez nejstaršího syna a dcery. V r. 1933 měla v domě sídlo terstská Assicurazioni Generali, Moldavia-Generali a Sekuritas, které zastupoval až do r. 1935 zmíněný Beck.

Koncem třicátých let zřejmě proběhla další přestavba domu, protože při sčítání v roce 1939 byly uvedeny čtyři byty. První obýval architekt Ernst Rücker, jenž vlastnil obchod s nábytkem v Zámečnické ulici, projektoval dům vodárenské společnosti na Masarykově ulici, který nyní užívá Policie České republiky, i jednu z vil v Koněvově ulici. S ním zde žila manželka, dva synové, pomocnice a dva podnájemníci. V dalších bytech bydleli Alois Schaffhauser, který v Ústí zastupoval vídeňskou firmu vyrábějící váhy, ing. Alexander Hlauschek (1898–1954), strojní inženýr v Schichtových závodech, a rodina antifašisty Wilhelma Hamerského.

V listopadu 1940 dům koupil od Elsy Schöpfung Wilhelm Peterek (1896–1982) s manželkou Josefinou. Po skončení války z původních obyvatel v domě nejdéle vydržel Ernst Rücker s manželkou, než se v červnu 1946 vystěhovali do americké okupační zóny Německa. Již v červenci 1946 se do dvoupokojového bytu v prvním patře nastěhoval voják zahraniční armády Vilém Heller (1900–1963) s manželkou Zdeňkou. Pracoval jako úředník uhelného syndikátu, v prosinci 1946 podal žádost o ustavení národním správcem domu a uspěl. V dubnu 1947 se do domu přistěhoval z Pařížské ulice MUDr. Vladimír Sklenařík s manželkou Libuší a dcerou Evou. Byl vedoucím lékařem plicního ambulatoria při Ústavu sociální péče v Ústí nad Labem. Využíval byt v přízemí a několik místností v prvním patře. V roce 1956 se odstěhoval do Chomutova.

O dalších obyvatelích domu v padesátých a šedesátých letech 20. století s výjimkou V. Hellera, který tu bydlel do smrti, informace nemáme. V té době už byl majitelem domu Sdružený komunální podnik, respektive Bytový komunální podnik Jednotného národního výboru v Ústí nad Labem a od r. 1955 domovní správa. Z obyvatelů domu v sedmdesátých letech 20. století je v telefonních seznamech z let 1971 až 1979 zmiňována pouze Zdeňka Hellerová a Nina Tesaříková. V únoru 1980 byl dům zbořen.

Čp. 1557/17 (před r. 1900), 11 (po r. 1900),
15 (od konce r. 1947)

Rovněž jednopatrový dům si nechala postavit v r. 1896 vdova Agnes Baumann, která bydlela v prvním patře se svou přítelkyní Emilií Ollischek ještě v r. 1910. K dispozici měla čtyři pokoje, komoru a kuchyň, později i předsíň a koupelnu. V bytě v přízemí tvořeném rovněž čtyřmi pokoji a kuchyní bydlela v roce 1900 Helene Brune (1867–1959), rozená Klepsch, s dcerou Marií a dvěma služkami. Ve sklepě byl třetí byt s jedním pokojem a kuchyní. V roce 1900 jej užíval Hugo Vogel s manželkou a dcerou Hedwigou. Pracoval na Ústecko–teplické dráze a v bytě poskytoval podnájem Wenzelovi Suskemu, který si vydělával na živobytí v chemické továrně. V roce 1910 bydlel v suterénním bytě Josef Stolle s matkou a manželkou. Zaměstnán byl rovněž v ústecké chemičce. Místo Helene Brune byt v přízemí obýval berní správce Constantin Fleissner s manželkou.

V roce 1915 se hlavním vlastníkem domu stala Marie Klepsch, dalšími majiteli byla Friederika Schwank a R. a H. Baumannovi. Při sčítání obyvatel v únoru 1921 obývala sklepní byt Antonie Jícha, Češka, která v tomto bytě zůstala i po připojení Ústí k Německu a při sčítání v roce 1939 se přihlásila k německé národnosti. S ní tu bydlel v roce 1921 i 1930 invalidní syn Josef. Měl neohebnou levou ruku a vlastnil trafikou v Hrnčářské ulici. V přízemním bytě žil Heinrich Fleischner, pokladník ve firmě I. Petschek, s manželkou Pauline, služkou, synem Josefem, jenž byl lékařským asistentem na pražské klinice, a dcerou Judith. Ta pracovala v lékárně Adler na Masarykově ulici 44. Poslední byt užívala vdova Filomena Martin se dvěma syny, Rudolfem a Erhardtem.

Koncem listopadu 1921 si dům koupil notář Gustav Grimeisen, který do Ústí nad Labem přišel z Litoměřic s dcerou Rosou a manželkou Rosou. Ta ho přežila a v roce 1939, kdy jí už bylo 72 let, v bytě ubytovávala pomocnici Annu Matusch. V roce 1927 si její dcera Rosa (1904–1945) vzala lékaře dr. Friedricha Taubera (1901–1945). Manžel se k ní nastěhoval a zřídil v domě ve třech místnostech ordinaci. Denně zde léčil od 8 do 10 a od 14 do 16 hodin. Po skončení 2. světové války byl ubit v internačním táboře ve Všebořicích k smrti. Měla to být odplata za to, že jako lékař posílal do práce nedoléčené zaměstnance chemických závodů a že upozornil zástupce Červeného kříže na nelidské podmínky v internačním táboře. Když se o jeho smrti dozvěděla jeho žena, otráвила plynem sebe a dceru Gudrun (1943–1945). Synovi Helmutovi (1928–2007) se podařilo dostat do Ameriky, kde vystudoval lékařství a kde i zemřel.

Poněkud příznivějšího osudu se dočkal lakýrník Ernst Borde (1895–1956), který se do domu nastěhoval s českou manželkou Margarete a dcerou Helene v červnu 1944. V lednu 1947 byl odsouzen k jednomu roku těžkého žaláře. Po odpykání trestu mu bylo přiznáno československé státní občanství a v Ústí nad Labem žil do své smrti.

Ordinaci po MUDr. Friedrichu Tauberovi po válce převzal MUDr. Igor Josovič. Ordinoval ve čtyřech místnostech v prvním patře denně od 9 do 12 a od 15 do 17 hodin, bydlel však v sousední vile čp. 1150, kde vykonával i národní správu. Národním správcem v tomto domě byl ustanoven 17. května 1946 bývalý báňský úředník



*Levá strana Churchillovy ulice s domy čp. 1556, 1557 a 1150
(ca 30. léta 20. stol.)*

Josef Štancl, jenž bydlel ve druhém patře s manželkou Růženou ještě v roce 1950. Při sčítání v tom roce vyplnil sčítací arch pro suterénní jednopokojový byt Ladislav Skoupa s manželkou Marií a pro přízemní dvoupokojový byt skladník František Svoboda s manželkou Grétou. František Svoboda žil v Ústí nad Labem od roku 1926 a v roce 1965 dostal povolení k vystěhování do tehdejší Německé spolkové republiky.

V lednu 1951 přemístil MUDr. I. Josovič ordinaci do Herbenovy ulice. Majitelem domu se stal v tomto roce Sdružený komunální podnik, respektive Bytový komunální podnik Jednotného národního výboru v Ústí nad Labem a v r. 1955 domovní správa č. 4. V letech 1962 až 1966 zde byla ordinace závodního lékaře Dopravního podniku, v letech 1968 až 1979 závodní zdravotní středisko Podniku bytového hospodářství. V únoru 1980 byl dům zbořen, stavební dokumentace se nedochovala a podobu domu máme zachycenou asi jen na jedné fotografii, kde jde o druhý dům zleva.

Čp. 1150/17 (do konce r. 1947), 21 (od konce r. 1947)

Asi v r. 1911 (stavební dokumentace se nedochovala) si nechal postavit vilu prokurista Weinmannovy firmy Richard Lederer (1869–1936). Narodil se nedaleko západočeského Stříbra a po studiu na plzeňském gymnáziu a na německé obchodní akademii v Praze pracoval od roku 1887 v ústecké firmě Rössler & Benda, která prodávala uhlí. Když v r. 1892 koupil tuto firmu Jakob Weinmann, začal R. Lederer pracovat pro něho. V té době služebně navštívil mnoho míst v rakouské monarchii



Vila Richarda Lederera (kolem r. 1930)

a v Německu a osobně poznal řadu budoucích obchodních partnerů. V roce 1909 se stal kolektivním prokuristou a o deset let později jediným prokuristou Weinmannovy firmy. Byl to právě on, kdo přesvědčil Jakoba Weinmanna, aby financoval výstavbu plicního sanatoria Na kabátě a německé veřejné knihovny na nynějším Lidickém náměstí, v dubnu 1945 poškozené při spojeneckém bombardování Ústí nad Labem. V roce 1900 se R. Lederer oženil s Josefínou Klepsch (1874–1967), jejíž otec Vinzenz (1833–1883) byl významným ústeckým velkoobchodníkem s ovocem a matka Marie (1841–1917) dcerou textilního podnikatele Georga Carla Wolfruma.

V jednopatrové vile bydlel se svou manželkou, synem Wilhelmem (1901–1971), který později odešel na studia na německou techniku do Prahy, a dcerou Elisabeth (1902–2005), která se v roce 1927 provdala za Dr. Friedricha Pollatscheka (1896–1967), s kuchařkou a pomocnicí až do své smrti.

V dalším bytě přebýval Wenzel Günther (1873–1947), který jednu dobu pracoval jako pomocný dělník v předlické firmě Merckle a během 2. světové války jako domovník, se svou manželkou Theresií (1876–1948). Krátkou dobu i se svým synovcem Hugem Hauptkranzem, který se tehdy učil na holiče u Franze Kottela. Ve dvacátých letech byl ve vile vytvořen ještě třetí byt, který obýval Hermann Brich s manželkou. Byl řidičem u firmy E. J. Weinmann, a když se rodiny Weinmannů vystěhovaly v roce 1938 z Ústí nad Labem, řídil auto dr. ing. Wilhelmu Ledererovi. Ten měl malou tatrovku, zatímco jeho otec jezdil autem značky Walter.

Po smrti Richarda Lederera byl v podkroví vybudován byt pro vdovu Josefínu a do uprázdněného bytu se po ní nastěhoval v září 1936 její syn dr. ing. Wilhelm



Richard Lederer (1869-1936)

Lederer s manželkou Elisabeth (1910–2004), rozenou Schaffner, syny Franzem a Richardem a dvěma pomocnicemi. Po připojení Ústí nad Labem k Německé říši byl Wilhelm Lederer zatčen gestapem a po propuštění přišel o zaměstnání u firmy Schicht. Se svou rodinou se odstěhoval v květnu 1941 do Zhořelce ve Slezsku. Do volného bytu se nastěhoval v červnu 1939 jeho tchán Max Schaffner (1859–1951), synovec ředitele Spolku pro chemickou a hutní výrobu Maxe Schaffnera (1830–1907), s manželkou Friederikou (1877–1964). Došlo k tomu poté, co byli přinuceni prodat svou vilu ve Velké Hradební, aby v ní mohl být zřízen městský úřad.

Krátce před koncem války se do vily čp. 1150 vrátila rodina Wilhelma Lederera a společně se Schaffnerovými dobrovolně opustila v létě 1946 Československo. Jak vzpomínal jejich starší syn Franz, vilu zanechali s otevřenými dveřmi. Nastěhoval se do ní MUDr. Igor Josovič, jenž do Ústí přijel z Prahy v září 1945 a už tu zůstal. V květnu 1946 byl I. Josovič ustanoven národním správcem vily a ve stejnou dobu se k němu nastěhovala jeho manželka Helena. O pět měsíců později se jim narodil syn Milan. S nimi v přízemním bytě bydlela v r. 1950 i tchyně dr. Josoviče a od září 1949 pomocnice v domácnosti Margit Abrahámová. Byt v prvním patře v té době užíval František Šimánek (1893–1969), úředník v Ústeckých sklárnách, s manželkou Růženu a synem Lubošem. V domě bydleli od září 1946 do dubna 1950 a poté ve Střekově. V lednu 1950 se stal majitelem vily Sdružený komunální podnik Jednotného národního výboru v Ústí nad Labem a v září 1951 Bytový komunální podnik Jednotného národního výboru v Ústí nad Labem. V letech 1957 až 1979 se vila využívala jako mateřská škola a jejím majitelem byl školský odbor městského národního výboru. V únoru 1980 byl dům zbořen.

Čp. 1911/19 (do konce r. 1947), 23 (od konce r. 1947)

Na parcele 318/6 byla v roce 1928 postavena jednopatrová vila (ve sklepě byla prádelna, pokoj a kuchyň, v přízemí kuchyň, jídelna, pokoj a veranda, v horním patře i v podkroví po třech pokojích) pro podnikatele Otto Krause. Ten spolu s bratrem Ernestem Adlertem o pět domů blíže k „červenému“ kostelu vlastnil mlýn a firmu Aussiger Adlerwerke na výrobu sušenek, piškotů, vaflí a perníků. Ve vile bydlel do září 1938 s manželkou, dcerou Mariane, služkou a kuchařkou a těsně před



Návrh uličního průčelí vily čp. 1911 (1928)

zábořem pohraničí odešel do Roudnice. Koncentračnímu táboru přesto neunikl a pravděpodobně zemřel v Osvětimi. Sklepní byt v roce 1930 využíval strojní zámečnick v Schichtových závodech Leopold Nirsch s manželkou Marií a dcerou Edeltraud.

V říjnu 1938 zabral vilu starosta města dr. Richard Tauche (1905–1981) s manželkou Elfriedou, synem Peterem (1935–1993) a dcerou Birgit. Pocházel z rodiny hospodského Aloise Becka (narodil se v hostinci nedaleko zříceniny hradu Blansko a příjmení Tauche používal po matce). Po studiu na ústecké reálce a německé univerzitě v Praze získal v r. 1928 doktorát chemie. Zpočátku pracoval ve velkobřezenském pivovaru, ale pak se dal na politickou dráhu. V roce 1933 vstoupil do Sudetoněmecké vlastenecké fronty a o dva roky později se stal okresním vedoucím Henleinovy Sudetoněmecké strany. Po vítězství této strany v komunálních volbách v roce 1938 byl zvolen starostou a v květnu 1939 jmenován vrchním starostou města. Údajně kvůli homosexuálním sklonům byl z funkce odvolán v březnu 1940. S rodinou se odstěhoval v dubnu 1940 do Hamburku, avšak od května 1942 opět bydlel v čp. 1911 patrně až do konce 2. světové války. V červenci 1946 byl odsouzen k deseti letům těžkého žaláři, po odpykání celého trestu byl vystěhován v roce 1955 do Německa, kde později zemřel.

Suterénní byt obýval v roce 1939 Rudolf Schulze s manželkou Annou a dcerou Kristinou. Zaměstnán byl u Říšských drah. Od května 1941 byla vila majetkem Německé říše, v červnu 1944 pak převedena na město. V telefonním seznamu z roku 1944 byl na této adrese uváděn kromě dr. Richarda Taucheho, Hans Schmidt,



Karel Čížek (1893-1948)

podplukovník Oskar Karl Dymke a jakýsi policejní vrchní inspektor.

V květnu 1945 se do vily nastěhoval se svým šoférem lékař dr. Karel Čížek (1893–1948), významný mecenáš ústeckého sportu, a bydlel tu až do své smrti. Dr. Franz Lederer na něho vzpomíná jako na velice milou osobu, která mu ošetřovala drobná zranění, ke kterým jako chlapec často přišel. Do Ústí nad Labem se K. Čížek přistěhoval v listopadu 1920 a zpočátku pracoval jako drážní lékař, později si otevřel soukromou ordinaci na náměstí. S pomocí roudnických veslařů založil v únoru 1923 Český veslařský klub Ústí nad Labem. Ve Vaňově nechal postavit loděnici, v Brně na břehu Labe tenisové kurty. V roce 1936 koupil pozemek ve Vaňově a vybudoval na něm tři další tenisové kurty. Štědře též podporoval neštěmický sportovní klub Lev

a ochotnickou scénu Jirásek. Jako sportovec, funkcionář nebo divák se zúčastnil všech olympiád od roku 1912 do roku 1936.

V roce 1946 se do jednopokojového suterénního bytu ve vile přistěhoval bratr Karla Čížka Břetislav (1889–1959), ústecký starousedlík, jenž 2. světovou válku přečkal v Praze, v Ústí nad Labem pracoval jako úředník likvidační správy a bydlel zde do smrti. Podkrovní dvoupokojový byt obýval od května 1946 ještě v roce 1950 František Krbec s podnájemníkem. Zpočátku s ním bydlela i manželka Milada, než se s ním rozvedla a než se v květnu 1947 přistěhovala k Bohuslavu Šimůnkovi do čp. 1353 v této ulici.

Při sčítání v roce 1950 sčítací arch vyplnil pro pětipokojový byt v prvním patře JUDr. František Frič, vrchní ředitel okresní spořitelny a záložny. Spolu s ním tu žila minimálně do roku 1961 jeho manželka Olga a po určitou dobu i synové Milan, Jan a Petr.

Od února 1951 dům spravoval Sdružený komunální podnik Jednotného národního výboru v Ústí nad Labem a od září 1951 Bytový komunální podnik Jednotného národního výboru v Ústí nad Labem. Od prosince 1955 vilu vlastnila domovní správa městského národního výboru a v dubnu 1961 byla vila převedena na Podnik bytového hospodářství města Ústí nad Labem. Kdo v té době ve vile bydlel, není známo. Telefonní seznamy uvádějí pouze Jiřího Kroupu, který v domě žil v letech 1971–1974. V únoru 1980 byla budova zbořena.

Dům s neobvyklým půdorysem a na tu dobu i neobvyklou výškou, měl totiž dvě patra, si nechal v roce 1898 postavit Franz Josef Arlt. Umístil jej na roh tehdejší Alejní a Bukovské (dnešní Masarykovy) ulice a nechal v něm vybudovat pět bytů, které pronajímal. V suterénu byly dva byty, každý tvořený jedním pokojem a kuchyní. V prvním bytě v roce 1900 bydlel i pracoval (byt totiž současně sloužil jako dílna) Josef Bricha s manželkou, třemi syny a dvěma uční. Druhý byt obýval pošťák Josef Böhm s manželkou Theresií, dcerou, dvěma syny a tchýní. Zbývající byty již byly větší. Do zvýšeného přízemí byl situován třípokojový byt s jednou předsíní, komorou a kuchyní pro účetního Roberta Schmuzera. V bytě žil s manželkou Gabrielou, synem Robertem Marianem, tchánem, služkou a dětskou pečovatelkou. Třípokojový byt s kuchyní a koupelnou byl i v prvním patře a měl dokonce komory dvě. Obýval jej úředník Leopold Kreiter s manželkou Mathildou, syny Adolfem a Johannesem, dcerou Elsou a se služkou. Pracoval na radnici stejně jako jeho starší syn, ten tam však byl zaměstnán jako praktikant. Největší byt byl ve druhém patře. Měl dokonce čtyři pokoje a bydlel v něm Sigmund Popper, vedoucí banky v Nádražní ulici, s manželkou Louisou, synem Karlem, švagrem Rudolfem Hirschem a služkou. Na jeho jméno jsme již narazili ve výčtu obyvatel v domě čp. 1722, kam se později přestěhoval.

V roce 1900 přešel dům do vlastnictví Kathariny Habel, ale jen nakrátko. V únoru 1906 jej totiž koupil vrchní odborný učitel Hugo Hahmann (1866–1952). Narodil se v Arnultovi-cích, ale své mládí prožil ve Stříbrnících. Po absolvování učitelského ústavu v Litoměřicích začal od roku 1885 učit v Ústí nad Labem a jeho rukama „prošlo“ podle jeho výpočtů 8100 mladých mužů. Ve školním roce vyučoval na měšťance a na živnostenské pokračovací škole ruční práce, o prázdninách organizoval tábory pro neduživé děti. Deset let byl tajemníkem živnostenského spolku, v roce 1903 zastával funkci pokladníka živnostenskoprůmyslové výstavy v Ústí nad Labem. Díky svému příjemnému tenorovému hlasu zpíval v ústeckém pěveckém spolku jako sólista a v letech 1894 až 1899 jej dokonce vedl.



*Hugo Hahmann
(1866 –1 952)*

Ze sčítání obyvatel z roku 1910 se dozvídáme, že v prvním suterénním bytě bydlel důchodce Anton Reinisch s manželkou, třemi dětmi a podnájemníkem, ve druhém pak Fritz Ernst s manželkou Bertou a třemi dětmi. Manželé Ernstovi byli operními zpěváky a angažmá měli v městském divadle. Před rokem 1909 se do bytu ve zvýšeném přízemí nastěhoval Robert Gierschick s manželkou a dcerou a dva pokoje přeměnil na lokál. S poskytováním pohostinských služeb měl už zkušenost. Do té doby měl totiž pronajatou hospodu „Sankt Gallen“ (Svatý Havel) na Bukovské 44. Dne 4. prosince 1909 získal koncesi na hospodu „Zum schiefen Eck“ (U šikmého rohu), kterou provozoval v čp. 1574 až do r. 1936. V roce 1910 zaměstnával číšnici Theresii Gebhardt, o jedenáct let později Artura Tragnera. V r. 1937 koncesi po něm převzal svobodný hospodský Robert Lanz. Třetí byt obýval do své smrti profesor



Roh Churchillovy a Masarykovy ulice s domem čp. 1574 (kolem roku 1914)

na ústecké reálce Heinrich Wagner. Rád maloval, a proto si z jednoho pokoje vytvořil ateliér. V bytě žil s manželkou a matkou a poskytoval v něm příležitostně podnájem studentům. Do bytu v nejvyšším patře se po bankéři Popperovi nastěhoval advokát dr. Rudolf Langstein s manželkou, dcerou a služkou. Při sčítání v roce 1921 však byl v bytě uveden místo dr. Langsteina Artur Beck s manželkou, synem a dcerou. Společně s nimi bydlely kuchařka, a protože syn byl sedmiletý a dcera dokonce jen dvouletá, i jejich pečovatelka. Suterénní byt obsadila rodina Franze Jahnera, cukráře, který měl provozovnu na Drážďanské (dnešní Masarykově) ulici 42.

V r. 1924 byl vybudován vchod do hostinského pokoje ze suterénu a v březnu 1925 se do domu nastěhoval jeho majitel H. Hahmann s manželkou. S ní (a zpočátku i se svou dcerou) v něm bydlel až do října 1945. Vysídlen byl 18. září 1946 transportem do ruského okupační zóny Německa, zatímco manželka Marie o šest týdnů později do americké okupační zóny Německa. O svůj dům H. Hahmann řádně pečoval. V r. 1926 i v r. 1938 nechal renovovat fasádu.

Výjimečnou polohu budovy na konci ulice využívali podnikatelé na umístění reklamních tabulí (v r. 1920 cukrář Franz Jahner, o čtyři roky později prodavač knih a not Anton Gruhs, který měl prodejnu sice na Drážďanské 42, ale v roce 1930 využíval jeden z bytů v domě jako sklad, v r. 1932 Ernst Wawra, čtyři roky nato esperantská skupina „Progresso“ aj.).

Za 2. světové války zde kromě Roberta Lanze a manželů Hahmannových bydlel i prokurista petrovické továrny na kovové zboží Oskar Schweickhard. V říjnu 1945

se do domu nastěhoval Bedřich Plešinger (1914–1946) s manželkou Marií, vídeňskou Češkou. Protože byl povoláním kuchař, převzal provoz hospody pod názvem „Na Pražačce“. Po jeho úmrtí v srpnu 1946 se jeho manželka odstěhovala do Londýnské ulice a dekret na provozování restaurace získal v říjnu 1946 legionář 1. a 2. odboje Karel Vedral. V červnu 1947 byl navíc ustanoven národním správcem domu. V květnu 1948 se však odstěhoval do Moravského Krumlova, takže restauraci následně provozoval Ferdinand Pospíšil. Tento volyňský Čech a zahraniční voják se přistěhoval do Ústí nad Labem ze Žatce na konci roku 1947. V restauraci, která později nesla název „Pražačka“ a patřila k oblíbeným místům Ústečanů, pracoval s manželkou Anastazií patrně až do roku 1962.

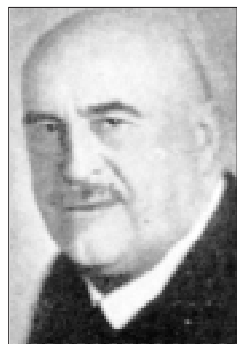
Z prvních poválečných obyvatel domu lze jmenovat též Josefa Linharta, Josefa Richtera a Jiřího Volka. Josef Linhart bydlel krátce v bytě po H. Hahmannovi a byl inspektorem Československých státních drah. Josef Richter (1900–1968) byl referentem ředitelství Československých státních drah, do Ústí nad Labem se přistěhoval z Hradce Králové s manželkou Boženou a synem Josefem a v domě bydlel od prosince 1945 do prosince 1951. Jiří Volek byl poštovním úředníkem a s manželkou obýval byt v domě od května do srpna 1947.

O dům pečoval od srpna 1951 Sdružený komunální podnik Jednotného národního výboru v Ústí nad Labem a od prosince 1955 domovní správa č. 4. V únoru 1980 byl dům zbořen.

Čp. 1804/12 (ca do r. 1926), 2 (jako Bornemannova, resp. Rooseveltova ulice)

Tato dvoupodlažní vila by vlastně neměla být v publikaci zmiňována, protože adresu Baumgartenstrasse 12 ji přiřadilo snad jen kolaudační rozhodnutí z roku 1924 a záznamy v ústeckém adresáři z roku 1926 a 1934, kde je však zároveň udána i Bornemannstrasse 2. V jiných adresářích, telefonních seznamech a při sčítání domů a obyvatel od roku 1930 je její adresa uváděna pouze jako Bornemannstrasse 2, resp. Rooseveltova ulice č. 2. Při procházce po Churchillově ulici je však na ni nejhezčí pohled. Nelze se divit, navrhl ji pro Antona Hübla (1869–1943), ústeckého velkoobchodníka se sukny, jeden z nejvýznamnějších architektů první poloviny 20. století Otto Prutscher (1880–1949). Na nepodepsaném (proto někteří historici přisuzovali projekt Ernstu Richterovi, členu uměleckého spolku Metznerbund) projektu z listopadu 1923 je nakreslena nejen vila, ale i zahradní domek s autogarží v bezprostřední blízkosti Baumgartenstrasse.

Stavět začala firma Alwin Köhler 6. prosince 1923, kolaudace proběhla 27. prosince 1924. V průčelí byla vybudována půlkruhová veranda a čelní štít vyzdobila socha přádky od známého vídeňského sochaře Michaela Powolnyho (1871–1954). Z nynější Rooseveltovy ulice se vstupovalo přes zastřešenou chodbu a malou předstíh do schodiškové haly s falešným krbem. V přízemí byla jídelna, salon, pánský



*Anton Hübl
(1869 – 1943)*



Vily čp. 1804 a 1612 (kolem roku 1925)

pokoj a šatna. Do patra, v němž byl budoár, ložnice rodičů, ložnice dcer a obývací pokoj, se vystupovalo po točitém schodišti. Podkroví poskytovalo místnosti pro služebnictvo a úložné prostory. Ve sklepě, do něhož se sestupovalo vedlejším schodištěm, byla žehlárna, prádelna, vinný sklep a kotelná.

Anton Hübl zde bydlel s manželkou Bertou (1879–1962), svobodnou dcerou Mariannou, druhou dcerou Liselotte provdanou Richter, resp. s vnučkou Elisabeth Richter, s kuchařkou a služkou, či spíše chůvou (vnučka se narodila v roce 1939) asi do konce 2. světové války. Jeho firma byla nejstarším a největším zasilatelským obchodem se sukнем v Rakousku-Uhersku. V Ústí nad Labem vlastnila obchodní dům na rohu dnešní Revoluční a Vaníčkovy ulice, kde i rodina bydlela, než si postavila vilu. Zahradní domek zpočátku obýval Emil Pohl s manželkou Annou a dětmi Aloisem a Bertou, byl již v penzi a staral se i o vilu. Po něm tuto činnost vykonával v roce 1939 Josef Nachtmann s manželkou Annou.

V listopadu 1945 se vila dostala pod národní správu a od r. 1949 patřila národnímu podniku Textilia. Od konce roku 1945 minimálně po dobu osmi let využíval osm pokojů, kuchyň a komoru MUDr. Vratislav Rus, praktický lékař, s manželkou Marií (1900–1953) a synem Janem. Dva pokoje a kuchyň obýval v roce 1950 František Janeček, zapisovač vozů u Československých státních drah, s manželkou Marií a synem Josefem. Od r. 1954 byl majitelem vily krajský ústav národního zdraví a od r. 1960 okresní ústav národního zdraví, který zde provozoval ca do r. 1992 zdravotní pohotovost. V letech 1996 až 2002 tu sídlilo ČIKO, od r. 2005 budovu vlastní stavební firma SKD Průmstav.



Vila Adolfa Weigla (kolem roku 1902)

Čp. 1612/14

V letech 1901 až 1902 si nechal postavit majitel obchodu s uhlím Adolf Weigl (1855–1920) podle plánu architekta Friedricha Wehleho podsklepenou jednopatrovou vilu s deseti pokoji. V přízemí a prvním patře bydlel s manželkou Rosou, mladší dcerou Gertrud, synem Franzem, kuchařkou, vychovatelkou dětí a služebnou. Suterén obýval český domovník Václav Hájek s manželkou a třemi syny. Po smrti A. Weigla zde bydlela vdova Rosa se svou starší rovněž ovdovělou dcerou Else Schönfeld a vnučkou Ilkou Schönfeld až do února 1939, kdy se odstěhovala do Prahy. O měsíc dříve než R. Weigl se do Mělníka odstěhovala rodina V. Hájka.

V září 1938 si vilu sice koupilo těžárství v Chodově, ale podle výsledků sčítání domů a obyvatel v květnu 1939 tu bydlel pouze Erhard Veit, který pracoval u firmy A. E. Weigl jako řidič, a jeho manželka. V dubnu 1940 vilu získala firma Aussiger Kohlenvertriebsgesellschaft W. Peterek, která tu měla i kanceláře. Po válce zde sídlila až do r. 1947 Ústecká uhelná obchodní společnost V. Peterek a spol. v likvidaci a ve sklepních prostorách bydlel Arnošt Urban. Do r. 1948 tu měla kanceláře okresní plánovací komise, do r. 1950 katastrální měřičský úřad a celní úřad. V letech 1950 až 1952 budovu využíval referát pro školství, osvětu a tělesnou výchovu jednotného národního výboru. V letech 1957 a 1958 tu měl sídlo okresní výbor Komunistické strany Československa a po něm až do r. 1997 okresní vojenská správa, kterou vystřídalá územní vojenská správa. V roce 2007 budovu opravil pro své účely Úřad práce v Ústí nad Labem, který je i jejím novým majitelem.



Pohled od rozestavěného čp. 2698 na čp. 1150 a 1911 (1972)

Čp. 2698/12

Tímto číslem popisným jsou označeny dva typizované rodinné domky od národního podniku SKLO UNION Teplice, které vyprojektoval ing. Vojtěch Gebr. Dolní objekt je navíc podsklepen a doplněn garáží pro dva osobní automobily. Stavební práce provedl Okresní stavební podnik v Ústí nad Labem a montáž výrobce. Stavba byla zahájena v srpnu 1972 (jedna z fotografií zachycuje i již neexistující domy na druhé straně ulice), dokončena v listopadu 1973 v tehdejší hodnotě 1,5 mil. Kčs. Od doby výstavby prošly objekty a jejich okolí několika většími rekonstrukcemi jako např. zateplením fasády domů apod. Později byl horní dům zajištěn zemní pilotáží a nad ním byla postavena opěrná zeď. Od počátku, tedy od 16. ledna 1974, zde nepřetržitě sídlí Státní energetická inspekce, inspektorát pro Ústecký kraj.

Čp. 2022/10

Dne 9. května 1932 vydal ústecký stavební úřad povolení ke stavbě jednopatrového podsklepeného domu pro hoteliéra Lamberta Zehetnera (1868–1933) a jeho manželku Marii. Do nové vily s orientačním číslem 10 se však nastěhovala v červnu 1933 již jen manželka, protože jí muž krátce před tím zemřel. Do té doby oba bydleli ve vile čp. 1736, kterou si koupili od Idy Wagner v roce 1922. Je třeba upozornit, že se do vily čp. 1736 zpočátku vstupovalo z nynější Churchillovy

ulice. Její adresa byla proto Bismarckstrasse 10 a změnila se na Bornemannstrasse 18 (respektive v současnosti Rooseveltova 8), až když Zehetnerovi nechali v roce 1923 vilu přestavět a vybudovat vchod z Bornemannovy ulice.

Dvoupodlažní dům čp. 2022 měl v suterénu byt pro domácího (dva pokoje a kuchyň) a prádelnu. V přízemí byly k dispozici dva pokoje, kuchyň a místnost pro služebnou, v prvním patře tři pokoje. Na půdě byla vyprojektována obyvatelná místnost. Vilu stavěla firma Alwin Köhler od 11. dubna 1932 do 27. dubna 1933. V roce 1939 s Marií Zehetner bydlel synovec Josef Swoboda a Anselma Patzelt, která v domě vypomáhala. Další byt využíval topič u dráhy Anton Prochaska s manželkou.

Po skončení války se do vily v říjnu 1945 nastěhoval z Nymburka státní zvěrolékař MVDr. Jan Petržík s manželkou Pavlou, dcerou Pavlou a synem Pavlem. V listopadu 1945 se Marie Zehetner odstěhovala a v suterénním bytě se ubytoval v prosinci 1945 Václav Petržík (1905–1949) s manželkou Vlastou. Bratřovi řídil auto a staral se o dům. V květnu 1946 byl Jan Petržík ustanoven národním správcem a v červenci 1954 se odstěhoval s manželkou i s ovdovělou švagrovou do Loun. Dcera v Ústí zůstala, protože se v roce 1952 provdala na Střekov.

Z telefonních seznamů se dozvídáme, že v letech 1959 až 1963 v domě pobýval ing. František Chadima, v letech 1971 až 1978 Jiří Švihla a v letech 1971 až 1988 Gertruda Holeková. Současným majitelem je Vladimír Šťastný.

Čp. 1512/16 (ca do r. 1900), 8 (po r. 1900)

V letech 1894 až 1895 (kolaudace proběhla 5. srpna 1895) postavila firma Alwin Köhler honosnou vilu s 18 pokoji, dvěma kabinety a dvěma kuchyněmi Jacobu Weinmannovi (1852–1928). Malířské práce ve vile provedl známý vídeňský dekoráční malíř Adolf Falkenstein. Vila byla na svou dobu velmi reprezentativní a J. Weinmann v ní přijímal významné hosty. V roce 1905 to byl například rektor německé pražské univerzity JUDr. Emil Pfersche.

Přestože vlastník vily J. Weinmann pocházel z chudé rodiny židovského obchodníka, vystudoval nižší reálku a pražskou obchodní akademii. V roce 1874 ho vyslala Pražská banka, aby v Ústí nad Labem řídil velkoobchod s uhlím. Jako obchodního cestujícího v něm zaměstnával o pět let mladšího Ignaze Petschka. Po krachu Pražské banky odkoupil J. Weinmann její kancelář v domě na rohu Nádražní ulice a V jirchářích, založil si vlastní firmu a dále Petschka zaměstnával. I když se Ignaz Petschek v roce 1880 osamostatnil a J. Weinmannovi konkuroval, získal J. Weinmann díky kapitálové účasti v dolech Lomské společnosti, dolu Eleonora v Ledvicích, v Západočeském báňském akciovém spolku, v Továrně na drátěná lana v Mariánských Radčicích a jinde obrovské bohatství. To si však neponechával pro svou potřebu, velmi střídme žil a podporoval řadu dobročinných aktivit.

Koncem osmdesátých let 19. století založil sirotčinec, který byl otevřen v r. 1889. Když se ukázalo, že prostory této budovy jsou nedostačující, postavil J. Weinmann na vlastní náklady ještě jednu budovu jako azyl pro děti od tří



Jacob Weinmann (1852 – 1928)

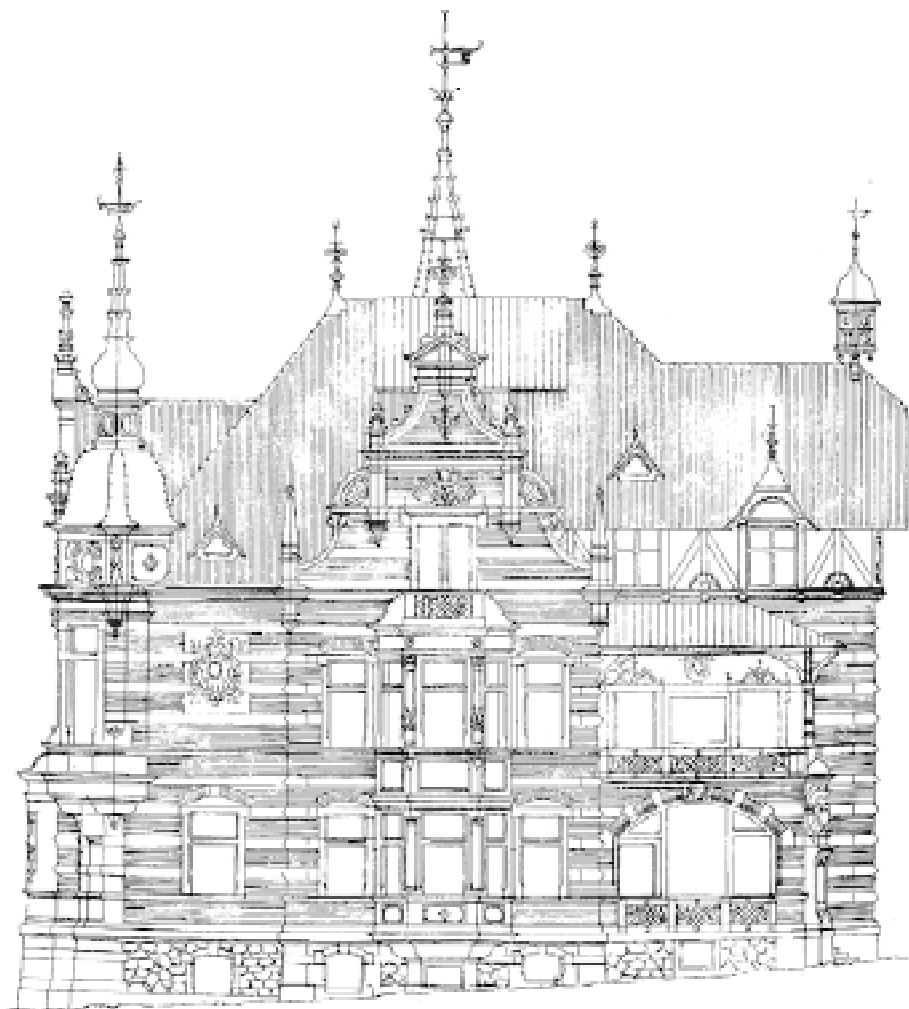


Friedrich Weinmann (1883 – 1952)

do 14 let. V roce 1904 nechal zřídit nadaci na školní účely a školám věnoval 250 tisíc korun. V následujícím roce nechal vybudovat v Krásném Březně Weinmannův ústav pro chlapce ve věku 7 až 14 let, jejichž rodiče byli zaměstnání. Společně s I. Petschkem financoval výstavbu školy pro slepé na svahu Strážovického lesa. V roce 1908 daroval J. Weinmann 300 tisíc rakouských korun na zřízení budovy pro lidovou knihovnu. Celkově dosáhly náklady na celou stavbu až do úplného dokončení kolem půl miliónu korun a Weinmann je všechny uhradil. Místo na stavbu poskytla obecní rada na Lidickém náměstí a stavba byla dokončena a slavnostně otevřena za účasti místopředsedy knížete Thuna 6. října 1912. Objekt knihovny byl velkoryse pojat. Kromě místností pro její provoz byl v něm k dispozici velký koncertní a přednáškový sál s maximální kapacitou 600 posluchačů. (Knihovna byla vážně poškozena při náletech na město v dubnu 1945 a trosky knihovny byly strženy v roce 1947).

Od roku 1916 do roku 1920 financoval J. Weinmann ústecké sanatorium pro pacienty s plicním onemocněním v bezprostřední blízkosti Petschkova ústavu. Tento ústav byl původně zamýšlen jako sanatorium pro muže, kteří se vraceli z války a měli nemocné plíce. Protože bylo třeba starat se i o nemocné ženy, přistavěl pro ně v roce 1924 druhé patro.

Jeho manželka Louise (1859–1936) podporovala penězi i topivem lidovou jídelnu, která byla otevřena v r. 1888 v původní budově obchodní akademie (v dnešní Pařížské ulici). Po válce založila domov pro šestinedělky v nynější Štefánikově ulici a v r. 1924 přispěla



Návrh jihovýchodní fasády vily čp. 1512 (červenec 1894)

na jeho rozšíření. U příležitosti 75. narozenin věnoval Jakob Weinmann dar ve výši 100 tisíc korun pro jím zřízený sirotčinec, dále 50 tisíc korun pro plicní ústav a 25 tisíc korun na školu pro slepé. V této době již trpěl arteriosklerózou. Svůj poslední rok života prožil Weinmann v ústraní, postupně se přestal stýkat s příslušníky své vlastní rodiny a 6. října 1928 zemřel. Dva dny nato byl pohřben na ústeckém hřbitově za přítomnosti mnoha smutečních hostů.

Ve stejnou dobu, kdy se stavěla vila, si J. Weinmann nechal vybudovat na pozemku stáj a skleník a v r. 1901 zeď, aby oddělil parcelu konkurenta I. Petschka. Na místě stáje pak vystavěla roku 1908 firma Erlebach & Lichtenecker domek pro správce domu, zkolaudovaný 23. července 1908.

Jacob Weinmann vilu obýval se svou manželkou Louisou (1859–1936), syny Edmudem (1881–1937), Friedrichem (1883–1952), Hansem (1885–1960) a dcerami Gertrud a Herminou (1888–1962), než synové odešli na studia nebo než se dcery provdaly. Vnučka J. Weinmanna Ruth Russell (dcera Hanse) na něj vzpomíná takto: „Weinmann byl bohatý muž, ale co se týče jeho vlastní osoby, byl velmi nenáročný a spořivý. Oproti zvykům tehdejší doby velmi málo jedl a pil a byl poměrně hodně štíhlý. Kouřil levné cigarety, nosil jednoduché oblečení. Když cestoval vlakem, jezdil vždy druhou třídou, i když měl dost peněz na první. Při nákupu ovoce a dalších věcí využíval vždy příznivějších cen. Své děti vedl také ke spořivosti, takže když např. opouštěly pokoj, musely okamžitě zhasnout, nebo když ztratily tužku či gumu, byl to hned důvod pro otce, aby jim kázal o umění vážit si věcí a o spořivosti. Na druhou stranu byl schopen dávat miliony na dobročinné účely.“

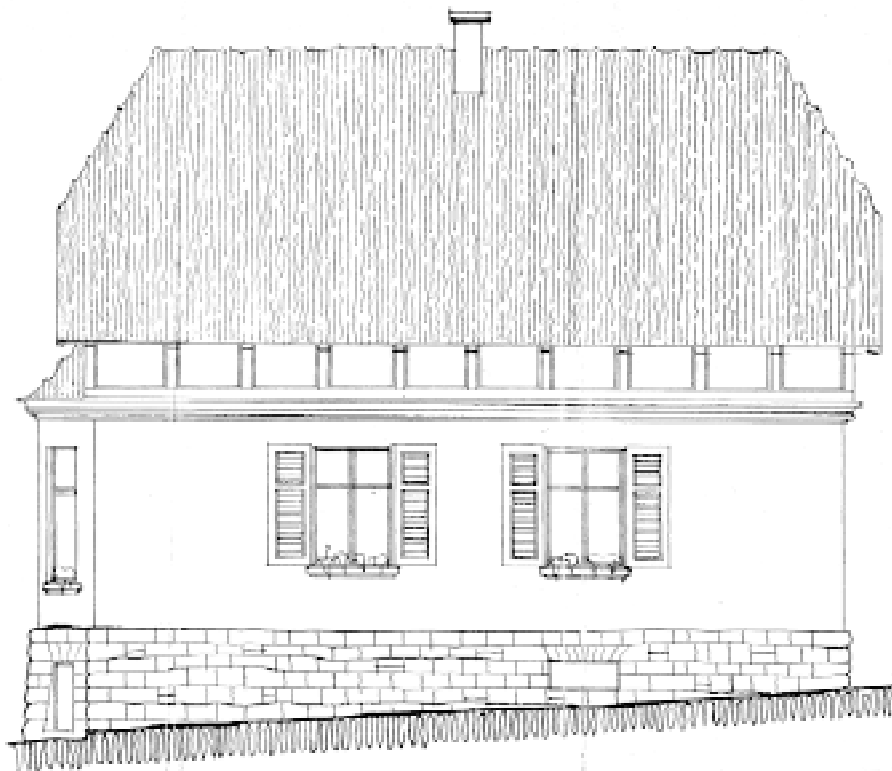
V domě s Weinmannovými bydlela v roce 1900 slečna Schilli, Francouzka ze Ženevy, dále kuchařka a služebná. O vilu se zpočátku staral Wenzel Medenost, který tu měl manželku a dva syny, od roku 1907 pak Wenzel Kratzmann a po něm Franz Biegel. Auto Jacobu Weinmannovi řídil více jak deset let Karel Šorel.

Po smrti Jacoba Weinmanna se do vily nastěhoval v červenci 1930 jeho syn Friedrich Weinmann. Ten ji přestavěl v letech 1929 až 1930 (kolaudace proběhla 23. května 1930) podle plánů architekta Paula Brockardta z února 1928. V r. 1933 nechal postavit nový skleník (ke kolaudaci došlo 17. října 1933). Nechyběl tu však ani tenisový kurt. Friedrichův synovec Ralph vzpomíná, jak na něm hrál tenis poté, co si nacvičil základní úderý na zdi vily čp. 1974.

Ve vile bydlel Friedrich Weinmann s manželkou Ellou, syny Peterem (1920–1937), Franzem, Gertem a Heinzem (1930–1943), francouzskou vychovatelkou Marií Longet, českou kuchařkou Marií Šrámkovou, kojnou, čtyřmi posluhovačkami a jedním služebným – Wenzelem Soškou. Domovnícké práce zastával Franz Hoffmann, který tu bydlel s manželkou Elfridou a dcerou Ilse, auto řídil Karl Wachert (podle vzpomínek B. Rohana užíval Fritz Weinmann americký „Auburn“). O budovu se staral Franz Liebal, s nímž žila manželka Marie a dcery Alice a Silva.

V červnu 1938 se Fritz Weinmann odstěhoval do Anglie s celou rodinou kromě syna Petera. Nejstarší syn totiž rok před tím zemřel při autohavárii, když ho vezl jeho spolužák Erich Kranz v novém mercedesu a ve stokilometrové rychlosti narazil u Chlumce do stromu. Nadále zde bydlel jak Karl Wachert s rodinou, tak i Franz Hoffmann s rodinou a Wenzel Soškola, jenž se začal psát Soschkola a přihlásil se k německé národnosti. Spolu s Franzem Hoffmannem se stali zaměstnanci policejního prezidia.

V roce 1940 se vila stala majetkem tajné státní policie a sídlem policejního prezidenta. Po válce tu chvíli přebývalo ruské komando, v roce 1946 byl ustanoven národním správcem Jan Patejdl (1916–1957). Ten zde však nebydlel a budova sloužila Sboru národní bezpečnosti. V prosinci 1950 se vlastníkem vily stala justiční správa a až do roku 1970 ji využíval krajský soud. (V zahradním domku byl od února 1949 do konce roku 1953 ubytován soudní podúředník z Litoměřic Josef Novák s manželkou Marií.) V letech 1976 až 1984 tu byla krajská politická škola a poté do roku 1991 okresní dům pionýrů a mládeže. Od toho roku až dosud je zde dům dětí a mládeže. Majitelem budovy je Statutární město Ústí nad Labem.



Návrh boční fasády domku pro vrátného čp. 1975 (květen 1929)

Čp. 1975/8

Dne 23. března 1929 požádal Friedrich Weinmann stavební úřad o povolení postavit domek pro vrátného u vchodu do areálu, kde již stála jeho vila a domek pro správce vily. Stavební povolení bylo vydáno 8. dubna 1929 a stavbu realizovala firma Alwin Köhler od 7. května 1929 do 1. října 1929. Kolaudace však proběhla až 21. června 1930. V suterénu byla dílna, prádelna a sklep, v přízemí kuchyň a pokoj, v podkroví pokoj a kabinet. O obyvatelích tohoto domu není příliš informací. Užívalo se pro něj i pro vilu stejné číslo orientační, takže nelze vyloučit, že některé osoby uvedené v čp. 1512 bydlely po roce 1930 zde. V červnu 1946 byl ustanoven národním správcem praporčík Oldřich Rejhon, jenž zde bydlel od dubna 1946, ale již na konci listopadu 1947 byl odvolán. Od března 1948 do června 1952 zde měl bydliště správní soudní zaměstnanec František Souček s manželkou Ludmilou a dcerou Naděždou. V současnosti budova patří městu Ústí nad Labem.



*Churchillova ulice s domy W. Bornemanna, I. Petschka, J. Hellera
a L. Wolfruma (kolem r. 1898)*

Čp. 1348/10 (ca do r. 1900), 6 (po r. 1900)

Dne 15. listopadu 1888 povolil stavební úřad stavbu vily na parcele č. 1488 pro továrníka dr. Friedricha Wilhelma Bornemanna (1857–1921), stáje pro dva koně, bytu pro kočího Franze Josefa Halbicha a jeho početnou rodinu (manželka, tři synové a dvě dcery) a komory na píci. Byt pro kočího tvořil pokoj a kuchyň a byl zkolaudován 16. září 1889. Vila se dvěma místnostmi a prádelnou v suterénu, čtyřmi pokoji a kuchyní v přízemí a čtyřmi pokoji, kuchyní a koupelnou v prvním patře byla dostavěna 20. února 1890 a zkolaudována 6. března 1890.

Wilhelm Bornemann se přistěhoval do Ústí nad Labem v roce 1885, ale nepřetržitě zde bydlel až od roku 1889. Pocházel z rodiny majitele barvářny v saském Meerane. Po studiích na drážďanském gymnáziu, vyšší živnostenské škole v Saské Kamenici a polytechnice v Karlsruhe získal doktorát na univerzitě v Tübingen. S bratrem se střídal v řízení filiálky barvářny v Ústí nad Labem. V roce 1906 ji transformoval na akciovou společnost „Spojené barvářny“. Byl velmi aktivní také v politickém životě: před rokem 1914 byl členem Německé pokrokové strany a po roce 1918 členem Německé demokratické strany. Od roku 1892 pracoval ve výboru ústeckého zastupitelstva. V letech 1914 až 1919 působil jako starosta města a zasloužil se o vydláždění Masarykovy ulice, vybudování vodovodu na Skřivánku, postavení obecní školy na Klíši a tuberkulózního pavilonu v městské nemocnici. Do Ústí povolal v prosinci 1918 československé vojsko, aby zabránil drancování ústeckých obchodů při hladových bouřích. Zemřel v lipské nemocnici po neúspěšné chirurgické operaci střev a žaludku.

Ve vile zpočátku bydlel jen s manželkou Marthou a služkou, ale postupně se mu rodina rozrostla o dcery Marii a Marthu (prvně jmenovaná dcera bydlela s rodiči ještě v roce 1921). V roce 1921 již W. Bornemann neměl koně a nezaměstnával kočího, takže ve vile, respektive přilehlém domku bydlel průvodčí Státní dráhy Karl Mally s manželkou Annou a rodina lodníka Friedricha Herschela.

Po smrti W. Bornemanna se v březnu 1922 do vily nastěhoval Dr. Heinrich Schöppe (1885–1967) s rodinou. Bydlel u tchyně, protože se v roce 1918 oženil s její dcerou Gretel (1895–1976). Ulicí dobře znal, vždyť jako dítě bydlel v domě přes ulici. Profesí byl oční lékař a v ústecké nemocnici pracoval jako vedoucí očního, ušního a krčního oddělení. V květnu 1929 se s rodinou odstěhoval do nynější Palachovy ulice, protože Martha Bornemann prodala v únoru 1929 pozemek a budovy Franzi Petschkovi, třetímu synu Ignaze Petschka.

Franz Petschek dostal povolení na stavbu čtyřpodlažní vily podle plánů Paula Brockardta 14. dubna 1929 a čtyři dny nato požádal o vydání souhlasu s demolicí původní vily. Nová vila se velice podobá zámečku Malý Trianon ve francouzských Versailles. Stavěla ji firma Alwin Köhler od 26. července 1929 do 28. ledna 1931. Ve sklepech byla kotelná pro centrální vytápění, v suterénu byt domovníka (dva pokoje a kuchyň), tři šatny, místnost pro služku, místnost pro kuchařku, čtyři sklepy, tři kložety. Ve zvýšeném přízemí, do něhož se vstupovalo po kamenném schodišti zdobeném litinovým zábradlím, byla hala s neorokokovým krbem ústící na krytou terasu. Po stranách haly bylo šest pokojů, kuchyň, přípravná, spíž, dva kložety, v horním patře hala s vestavěnými skříněmi, sedm pokojů, tři šatny a čtyři koupelny. V půdním patře přístupném jen po vedlejším schodišti se nacházely pokoje pro hosty, čtyři pokoje pro služky, prádelna, žehlárna, pokoj na kufry, skříněvý pokoj a komora na kožichy.

Ve vile bydlel Franz Petschek s rodinou do září 1938. Poté se odstěhoval do Brna a odtud pak pokračoval přes Londýn až do Spojených států.

Již v říjnu 1938 byla ve vile zřízena příjmová kancelář říšského pracovního úřadu, která hned 29. listopadu 1938 vyslala 507 mladých mužů na práci do Říše. Asi od r. 1939 zde sídlilo policejní prezidium, protože při sčítání obyvatel v květnu 1939 byla v budově uváděna rodina Hermanna Hankeho, přičemž manžel byl zaměstnán jako topič v policejním prezidiu a manželka jako kuchařka v policejní jídelně.

V roce 1946 byla ustanovena národní správa vily, později dům získala k užívání krajská odborová rada (v r. 1947 upravila místnosti pro provozování restaurace,



Friedrich Wilhelm Bornemann
(1857 – 1921)



Vila Franze Petschka (50. léta 20. století)

v lednu 1949 odstranila následky po požáru v objektu) a v letech 1950 až 1954 tu sídlily různé referáty jednotného národního výboru i jeho předseda. Do ledna 1952 se o dům staral ústecký starousedlík Břetislav Livora, který tu měl dvoupokojový služební byt, s manželkou Alžbětou. V březnu 1956 se majitelem stala Finanční správa v Ústí nad Labem a v prosinci okresní národní výbor. V letech 1962 až 1968 tu byl okresní dům pionýrů a mládeže, poté do r. 1989 krajský dům pionýrů a mládeže. V polovině devadesátých let minulého století zde sídlil školský úřad, po něm Pedagogické centrum. Od r. 2002 je zde Česká školní inspekce, která objekt vlastní, a od r. 2006 Národní institut pro další vzdělávání.

Soukromá zahrada Franze a Ignaze Petschka byla pro veřejnost otevřena 20. dubna 1939 pod názvem Georg-Schöner-Anlagen (na počest faráře a známého pěstitele růží), v r. 1951 byla přeměněna na přírodní, dnes letní kino.

Čp. 1368/8 (ca do r. 1900), 4 (po r. 1900)

V r. 1890 si nechal na pozemku postavit Ignaz Petschek (1857–1934) jednopatrovou vilu. Tento významný podnikatel přišel do Ústí nad Labem v roce 1875, aby pomáhal Jakobu Weinmannovi, který zde vedl uhelný velkoobchod Pražské banky. Když se J. Weinmann osamostatnil, I. Petschek u něho pracoval jako obchodní cestující. Od roku 1880 si Ignaz Petschek zřídil vlastní obchodní firmu s uhlím a začal J. Weinmannovi konkurovat. Část svých obrovských zisků použil na mecenášské aktivity: financoval výstavbu dětského pavilonu ústecké nemocnice,



Vila Ignaze Petschka a část domu čp. 1331 (před r. 1900)

pavilonu Helena v dětské ozdravovně v Ryjicích, chlapeckého výchovného domova a ozdravovny pro nemocné Na kabátě, mateřskou školku v Předlicích.

Petschkova vila měla v přízemí obývací pokoj, salon, jídelnu, kuchyň, spíž a přípravnu jídel. V prvním patře byly panské, dětské a hostinské pokoje. Při sčítání v roce 1900 uvedl I. Petschek, že pokojů bylo deset, dvě kuchyně a tři komory. Zpočátku ve vile bydlel jen s manželkou Helene, syny Ernestem a Karlem a dcerou Elise. O děti pečovaly dvě chůvy a kojná, k dispozici byla kuchařka a služka. O dům se staral Johann Wanderl, který tu bydlel s manželkou a dcerou.

O deset let později obývalo vilu již 17 osob. Rodina Petschkova se rozrostla o dva syny, Franze a Wilhelma, (dcera Elise mezitím zemřela) a ubytovávala čtyři hosty. O ně i Petschkovu rodinu se staralo sedm služebných. Vila pro tak velký počet osob by byla příliš malá, a proto Ignaz Petschek po roce 1900 odkoupil sousední dům Josefa a Juliany Hellerových (čp. 1331) a zboural jej. Získal tak prostor pro přestavbu vily. Podle plánu vídeňského architekta Hanse Miksche přistavěl východnější křídlo a zimní zahradu. Celá budova byla zkolaudována v r. 1902.

V roce 1921 s Petschkovými bydlela švagrová Vera, která si vzala nejstaršího syna Ernsta, jenž svá studia dokončil doktorátem. O devět let později už s Petschkovými nebydleli bratři Ernst a Karl, pouze Wilhelm Ludwig, který se stal báňským inženýrem a byl ještě svobodný, a Franz. Ten se v roce 1927 oženil s Janinou a rok nato se jim narodila dcera Elisabeth. Petschkové proto v roce 1930 zaměstnávali ve vile osm služebných včetně české kuchařky Veroniky Hrbačové, která ve vile pracovala již od roku 1913. O budovu se staral domovník Ignaz Lösel se svou manželkou Bertou.



Vila Ignaze Petschka (před r. 1934)



Vila Ignaze Petschka (50. léta 20. století)

Ignaz Petschek nechal v r. 1931 přistavět elektrický výtah a v r. 1934 dostala vila zdobnější fasádu. K dalším významnějším změnám došlo v r. 1961, kdy byla zrušena zimní zahrada, přestavěna jídelna a v zahradním traktu vybudován přístavek pro Lidové milice.

Rodina Petschků ve vile bydlela do září 1938, pak se odstěhovala do Brna. Za války zde bylo policejní prezidium, po válce okresní velitelství Národní bezpečnosti. Od r. 1949 do r. 1954 tu sídlil jednotný národní výbor, poté okresní inspekce státního požárního dozoru, veterinární oddělení a kolem roku 1955 městský národní výbor. V letech 1962 až 1989 budova patřila okresnímu výboru Komunistické strany Československa a v letech 1969 až 1975 zde byla i večerní univerzita marxismu-leninismu. Od r. 1991 je tu obřadní síň (zpočátku obvodního národního výboru č. 1, nyní úřadu městského obvodu - centrum) a lidová škola umění, resp. základní umelecká škola, která nese od r. 1999 jméno Evy Randové. V letech 1996 až 2001 tu sídlila Britská rada.



Ignaz a Franz Petschkovi v roce 1934, těsně před smrtí Ignaze Petschka

Čp. 1331/6

O existenci tohoto domu, který stál mezi čp. 1344 a 1368, vědí jen opravdoví znalci Ústecka, protože byl zbourán před více jak jedním stoletím. Jako jednopatrový činžovní dům si jej nechal postavit v letech 1888 až 1889 tchán civilního inženýra Carla Rehatscheka (1851–1940) Josef Heller. Dům byl zkolaudován 20. srpna 1889 a dostal číslo orientační 6. Zpočátku v něm bydlel ve zvýšeném přízemí Carl Rehatschek s manželkou Berthou, syny Friedrichem a Karlem a dvěma služkami. V prvním patře pak Carl Elewing, ředitel chemické továrny Buschbeck na výrobu boraxu, se synem a služkou.

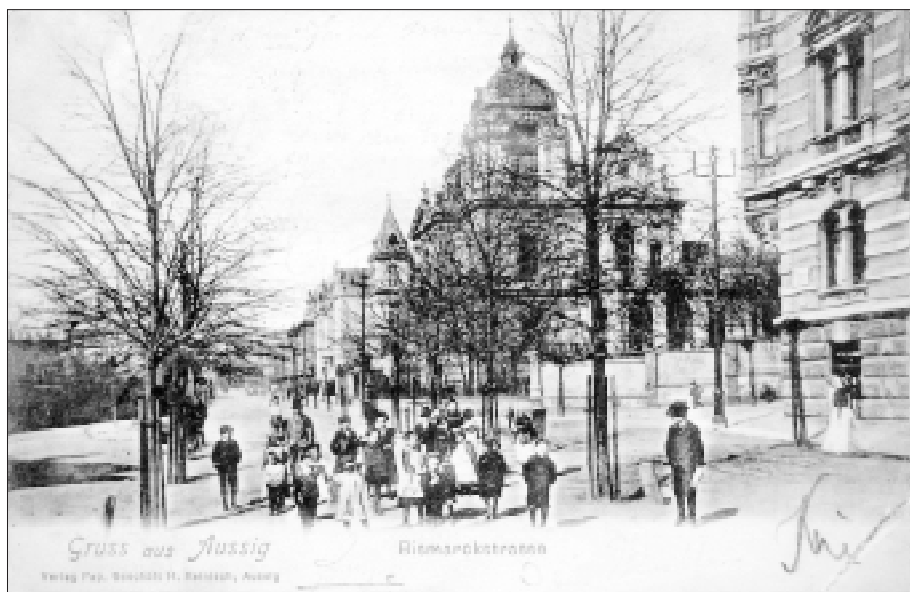
V r. 1895 byla k domu přistavěna veranda s výhledem do zahrady a zřejmě v té době se odstěhoval Carl Elewing a přistěhoval Josef Heller s manželkou a služkou. K dispozici měl čtyři pokoje s předsíní a kuchyní, zatímco Carl Rehatschek o jeden pokoj a koupelnu více.

Po r. 1900 dům od Josefa a Juliany Hellerových odkoupil Ignaz Petschek a nechal jej zbourat, aby mohl rozšířit svou vilu. Carl Rehatschek se odstěhoval do Velké



*Carl Rehatschek
(1851 – 1940)*

Hradební 1510/14, do ulice, kde měl v čp. 1430 stavební firmu Rehatschek & Focke. V městském stavebním úřadu sice Carl Rehatschek působil jen v letech 1883 až 1889, ale jako dlouholetý člen městské rady a okresního zastupitelstva v dalších letech se zasloužil o rozmach Ústí nad Labem a stal se i jeho čestným občanem.

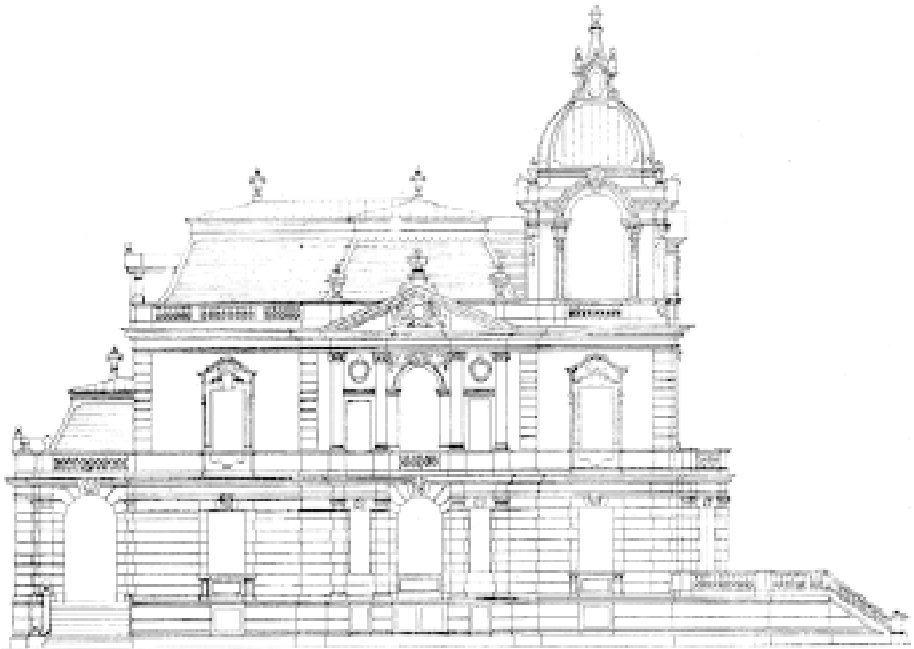


Pohled na vilu Ludwiga Wolfruma (kolem r. 1900)

Čp. 1344/2

V r. 1888 si nechal Ludwig Heinrich August Wolfrum (1848–1935) od vídeňské firmy Miex & Niedzielski vyprojektovat vilu, která byla v r. 1889 postavena a 27. listopadu téhož roku zkolaudována. Majitel domu se narodil v Ústí nad Labem jako čtvrtý a nejmladší syn podnikatele Georga Carla Wolfruma. Základního vzdělání se mu dostalo od evangelického domácího učitele, poté v Drážďanech. Měl se stát obchodníkem, a proto obchodní zkušenosti získával v Augsburgu a Le Havre. V mládí cestoval, podnikl i cestu do Ruska. V r. 1863 se stal členem ústeckého těsnopiseckého spolku. Roku 1875 se oženil s Marií Eckelmann z Osnabrücker (1856–1925), potomků se však nedočkal (jediný syn zemřel hned druhý den po narození). Určitou dobu byl činný v otcových obchodech, poté byl zaměstnán v ústecké filiálce Teplické banky ve „Vysokém domě“ na rohu Malé Hradební a Vojtěžské ulice. Po její likvidaci ji v září 1877 převzal jako privátní banku L. Wolfrum and Co. Ta byla jedním z prvních privátních bankovních domů v monarchii. V devadesátých letech 19. století ji přemístil na Bahnhofplatz 2 (nyní U nádraží 2) do novostavby čp. 782.

Jeho bankovní dům se podílel na obchodním vzestupu města Ústí n. L., neboť téměř všechny průmyslové kruhy se obracely k němu s radou a žádostmi o půjčky.



Návrh jihozápadní fasády vily Ludwiga Wolfruma (1888)



Návrh jihozápadní fasády vily Norberta Dürschmidta (září 1935)



*Marie Wolfrum (1856 – 1925)
s manželem Ludwigem (1848 – 1935)*

Podporoval též rakouský železářský průmysl a úzce byl propojen s Prager Eisenindustrie-Gesellschaft, s Alpinen Montangesellschaft a Böhmisches Montangesellschaft. V r. 1901 půjčil 700 tisíc korun firmě Georg Schicht a byl i v její správní radě. Ačkoliv firmě Schicht hodně pomáhal, nedočkal se vděku. (Obdobně se mu nedostalo uznání ani od vdovy Gustava Eckelmana, ačkoliv byl poručníkem jejích dětí v letech 1893 až 1895). V r. 1913 financoval Rourový průmysl Austria synovce Carla Hermanna Wolfruma.

Ludwig Wolfrum významně podporoval evangelickou obec v Ústí n. L. Byl jedním ze sponzorů výstavby evangelického kostela apoštola Pavla v těsné blízkosti své vily. Z peněz L. Wolfruma byl zakoupen oltář. Jeho dům byl útočištěm pro osoby hledající pomoc. Především návštěvy malých dětí v něm byly vítány. Dr. Franz Lederer dodnes vzpomíná na Vánoce roku 1935, kdy byl pokoj Wolfrumů plný dáreků pro nejmenší, a na truhličku, kterou si tehdy odnesl a s níž si stále hraje jeho pravnoučata.

L. Wolfrum podporoval i ústeckého malíře E. G. Doerella tím, že mu dával zakázky. Nechal postavit Labskou kašnu (později odstraněnou nacisty) na nynějším Lidickém náměstí v r. 1911. Rovněž obci Roztoky, kde pobýval v letních měsících, finančně vypomáhal a zasloužil se o vybudování turistických cest v okolí. Na počátku 20. století zakoupil statek Skrytín mezi Roztoky a Dobkovicemi. Zemřel v Ústí n. L., pochován byl v hrobce ve Skrytíně.

V suterénu vily byl vyprojektován byt správce, místnost pro služebnou a sklepy. V přízemí kuchyň, jídelna, pánský a dámský pokoj, ložnice a obytný pokoj, v prvním patře čtyři pokoje. Při sčítání obyvatel v roce 1900 však L. Wolfrum uvedl existenci již 11 pokojů, čtyř dalších místností, dvou předsíní a dvou kuchyní. V r. 1890 vilu obýval s manželkou, tchýní Helene Eckelmann, dvěma synovci Emilem a Rudolfem Fehresem, českou kuchařkou a správkyňou domu. O deset let později uvedl v bytě místo tchýně švagra Julia Fehrese a kuchařku Pauline Friedrich z moravského Hodonína.

Mezi osobami, které ve vile bydlely při sčítání jak v roce 1921, tak v roce 1930, najdeme kromě mezitím ovdovělého Ludwiga Wolfruma i Rosu Krondorf, která se přistěhovala v roce 1906, aby dělala Marii Wolfrum společnicí, a českého zahradníka Antona Sazlika, který ovdověl v r. 1922. Bydlela s ním i dcera Antonie, která se v roce 1921 provdala za Václava Marečka a porodila mu dceru Alici. V dubnu 1934 se pak s manželem a dcerou odstěhovala do Mengsovy ulice č. 11.

Po smrti Ludwiga Wolfruma získal vilu průmyslník Norbert Dürschmidt (1898–1972), který byl s Wolfrumovými zpřízněn. Jeho manželka Elfriede (1903–1979) byla totiž nejstarší dcerou Carla Hermanna Wolfruma, majitele předlické textilky.

Ale i Norbert Dürschmidt byl zámožný, protože vlastnil Továrnu na laky, fermeže a barvy Carl Dürschmidt. V r. 1935 si nechal zpracovat od architekta Ernsta Reutsche návrh stavebních úprav a moderní fasády, které podstatně změnilu podobu vily. Střecha již nebyla zakončena věžičkami a i vstup do budovy byl nově vyřešen.

V přestavěné vile bydlel N. Dürschmidt s manželkou, synem Carlhansem (1924–2001), dcerou Evou Doris a dvěma služkami do r. 1945. O zahradu, která byla v roce 1942 ohraničena novými sloupy, pečoval asi od roku 1934 Ernst Nedoma. Obýval suterén s manželkou a synem Ernstem a všichni byli odsunuti do ruského pásma v září 1946. Již předtím, v dubnu 1946, byla odsunuta do amerického pásma rodina Dürschmidtova. V Neutraublingu si v roce 1947 vybudoval Norbert se synem Carlhansem novou továrnu a pokračoval v podnikání.

Po válce vilu krátce užívalo vojenské posádkové velitelství, ale již v září 1946 požádal národní správce firmy C. Dürschmidt, aby byla vila dána do národní správy a aby v ní nadále mohla probíhat obchodní jednání. V té době ve vile bydlel Josef Šticha jako vrátný.

V r. 1949 byly v bývalé vile dva referáty jednotného národního výboru a při sčítání v roce 1950 tu byly hlášeny i dva služební byty. V suterénu bydlel ve dvou pokojích s kuchyní František Bašus s manželkou Aloisí, v prvním patře Václav Kalita s manželkou Miladou a dvěma syny. V r. 1955 sloužila vila jako jesle, v letech 1957 až 1986 jako mateřská škola a současně v letech 1976 až 1979 i jako školské opravárenské středisko městského národního výboru. V letech 1988 až 1991 užívalo bývalou vilu krajské dopravní středisko, resp. v letech 1992 až 2001 dopravní středisko a v roce 1988 i redakce okresních novin Sever. V současnosti tu od r. 2002 působí Centrum služeb pro silniční dopravu, které budovu vlastní, a od roku 2004 také společnost Ervis.

Prameny:

Aussiger Bote 1945 až 2008

Fond Správa národního majetku (Archiv města Ústí nad Labem)

Pozemkové knihy (Katastrální úřad pro Ústecký kraj)

Přihlášky k pobytu z let ca 1925 až 1960 (Archiv města Ústí nad Labem)

Sčítání domů a obyvatel v letech 1890, 1900, 1910, 1921, 1930, 1939 a 1950 (Archiv města Ústí nad Labem a Národní archiv v Praze)

Telefonní seznamy pro Ústí nad Labem, resp. pro Ústecký či Severočeský kraj

Literatura:

Grisa I., Ústecká uličnice, Ústí nad Labem 1998.

Kolektiv autorů, Dějiny města Ústí nad Labem, Ústí nad Labem 1995.

Kolektiv autorů, Slavné vily Ústeckého kraje, Praha 2007.

Petrová, S., Ústečtí podnikatelé a mecenáši Ed. J. Weinmann a I. Petschek (diplomová práce), Ústí nad Labem 1999.

Rohan, B., Ústecký šoulet, Ústí nad Labem 2000.

Šosvald, J., Jó tenkrát v Ústí, Ústí nad Labem 1999.

Umlauft, Fr. J., Die Geschichte der deutschen Stadt Aussig, Bayruth 1960.

REJSTŘÍK OSOB

- Abrahámová Margit 28
 Abrahamovič Jiří 9
 Aletter Philipp 21, 22
 Arlt Franz Josef 31
 Balihar Jindřich 15
 Balihar Josef 15
 Baliharová Ema 15
 Baliharová Marie 15
 Baliharová Miroslava 15
 Barták Karel 18
 Bašus František 51
 Bašusová Aloisie 51
 Baumann Agnes 25
 Baumannovi R. a H. 25
 Baume Pauline 19
 Beck Aloise 29
 Beck Artur 24, 32
 Beck Ilse 24
 Beck Melitta 24
 Beck Walter 24
 Bendel Josef 8
 Berounský Bedřich 9
 Biegel Franz 40
 Bismarck Otto von 6
 Blodig Karl 22
 Böhm Auguste 19
 Böhm Hermann 19
 Böhm Josef 31
 Böhm Theresie 31
 Borde Ernst 25
 Borde Helene 25
 Borde Margarete 25
 Boresch Adolf 24
 Bornemann Friedrich
 Wilhelm 7, 42, 43
 Bornemann Martha 43
 Brejcha Josef 9
 Brich Hermann 27
 Brich Josef 31
 Brockardt Paul 10, 40, 43
 Bruch Franz Josef 19
 Brune Helene 25
 Brune Marie 25
 Buck Ferdinand 19
 Černík Stanislav 23
 Čížek Břetislav 30
 Čížek Karel 30
 Dammel Anton 21
 De Valone Violette 14
 Dicker Amalie 17
 Diehl Rudolf 8
 Doerell Ernst Gustav 50
 Dürschmidt Carlhans 51
 Dürschmidt Elfriede 50
 Dürschmidt Eva Doris 51
 Dürschmidt Norbert
 50, 51
 Dvorecká Anna 18
 Dvorecký Vojtěch 18
 Dvořáček Miloslav 23
 Dymke Oskar Karl 30
 Eckelmann Gustav 50
 Eckelmann Helene 50
 Eckelmann Marie 48
 Eder Johann 19
 Eichler Irma 15
 Elewing Carl 47
 Ernst Berta 31
 Ernst Fritz 31
 Falkenstein Adolf 37
 Fehres Emil 50
 Fehres Julius 50
 Fehres Rudolf 50
 Fink Stanislav 9
 Finkel Anton 17
 Finkel Marie 17
 Finková Natalie 9
 Fleischner Heinrich 25
 Fleischner Josef 25
 Fleischner Judith 25
 Fleischner Pauline 25
 Fleissner Constantin 25
 Frič František 30
 Frič Jan 30
 Frič Milan 30
 Frič Petr 30
 Fričová Olga 30
 Friedrich Pauline 50
 Friedrich Rudolf 17
 Gawalowski ? 22
 Gebhardt Theresie 31
 Gebr Vojtěch 36
 Gierschick Robert 31
 Goldmann Elsa 8
 Goldmann Karl 8
 Grimeisen Gustav 25
 Grimeisen Rosa 25
 Grossmann Franz 16
 Gruhs Anton 32
 Günther Theresie 27
 Günther Wenzel 27
 Habel Katharina 31
 Hahmann Hugo 31, 32,
 33
 Hahmann Marie 32
 Hájek Václav 35
 Halbich Franz Josef 42
 Hamersky Franz 22
 Hamersky Gertrude 22
 Hamersky Wilhelm 24
 Hanke Hermann 43
 Hauenschild Julius 21
 Hauptkranz Hugo 27
 Heller Josef 45, 47
 Heller Juliane 45, 47
 Heller Vilém 24
 Hellerová Zdeňka 24
 Herschel Friedrich 43
 Hirsch Rudolf 31
 Hlauschek Alexander 24
 Hoffmann Elfride 40
 Hoffmann Franz 40
 Hoffmann Ilse 40
 Hofmann Anna 17
 Hofmann Josef 17
 Höhne Hugo 8
 Holeková Gertruda 37
 Horáková Božena 16
 Horn Eduard 22
 Horn Christiane 22
 Horn Marie 22
 Horn Wilhelm 22
 Hošek Franz 8
 Hovorka Jiří 20
 Hovorka Josef 20
 Hovorka Miroslav 20
 Hovorková Jiřina 20
 Hrbačová Veronika 45
 Hübl Anton 6, 7, 22, 33,
 34
 Hübl Berta 34

Hübl Carl 22
 Hübl Liselotte 34
 Hübl Marianne 34
 Chadima František 37
 Christman Jakob 16
 Churchill Winston 6
 Jahner Franz 32
 Janeček František 34
 Janeček Josef 34
 Janečková Marie 34
 Jelinek Eduard 19
 Jelínek Jaroslav 15
 Jícha Antonie 25
 Jícha Josef 25
 John Josef 19
 Johnová Marie 19
 Josovič Igor 25, 26, 28
 Josovičová Helena 28
 Kadlec Jaroslav 17
 Kalita Václav 51
 Kalitová Milada 51
 Keyzlar Theodor 23
 Khier Miloslav 15
 Klein Olga 17
 Klepsch Elisabeth 27
 Klepsch Josefina 27
 Klepsch Marie 25, 27
 Klepsch Vinzenz 27
 Klepsch Wilhelm 27
 Köck Mathilde 15
 Köhler Franziska 16
 Kolář Zdeněk 9
 Komenda Inge 22
 Kottel Franz 27
 Kranz Erich 40
 Kratzmann Wenzel 40
 Kraus Ernst 19
 Kraus Olga 19
 Kraus Otto 19, 28
 Kraus Walter 19
 Kraus Willy 19
 Krause Ernst 28
 Krause Mariane 28
 Krbcová Milada 30
 Krbec František 30
 Kreisel Emilie 22
 Kreisel Franz 22
 Kreisel Wilhelm 22
 Kreiter Adolf 31
 Kreiter Elsa 31
 Kreiter Johannes 31
 Kreiter Leopold 31
 Kreiter Mathilde 31
 Krondorf Rosa 50
 Kroupa Jiří 30
 Landesmann Felix 16, 17
 Landesmann Louis 16
 Landesmann Max 16
 Landesmann Rosa 16, 17
 Langstein Rudolf 32
 Lanz Robert 32
 Lederer Elisabeth 28
 Lederer Franz 5, 28, 30,
 50
 Lederer Josefina 27
 Lederer Richard 26, 27, 28
 Lederer Therese 16
 Lederer Wilhelm 27, 28
 Liebold Alice 40
 Liebold Franz 40
 Liebold Marie 40
 Liebold Silva 40
 Linhart Josef 33
 Livora Břetislav 44
 Livorová Alžběta 44
 Longet Maria 40
 Lösel Berta 45
 Lösel Ignaz 45
 Málek Josef 9
 Málková Růžena 9
 Mally Anna 43
 Mally Karl 43
 Mareček Václav 50
 Marečková Alice 50
 Maresch Ferdinand 22
 Maresch Inge 22
 Maresch Irmgard 22
 Maresch Walther K. 22, 23
 Markowetz Emma 15
 Markowetz Gottfried 15
 Markowetz Julius 15
 Martin Erhardt 25
 Martin Filomena 25
 Martin Rudolf 25
 Mařík Karel 19
 Matusch Anna 25
 Matusch Rosa 25
 Medenost Wenzel 40
 Melzer Josef 24
 Melzer Maria 24
 Merckle Adolf 16
 Miksch Hans 45
 Monglowski Georg 19, 22
 Monglowski Melanie 22
 Nachtmann Anna 34
 Nachtmann Josef 34
 Nedoma Ernst 51
 Nietze Anna 22
 Nietze Franz Josef 22
 Nirsch Edeltraud 29
 Nirsch Leopold 29
 Nirsch Marie 29
 Nitsche Moritz 21
 Novák Josef 40
 Nováková Marie 40
 Ollischeck Emilie 25
 Osvald Josef 9
 Ottilige Heinrich 19
 Patejdl Jan 40
 Patera Jiří 19
 Patera Karel 19
 Patera Ludvík 19
 Paterová Božena 19
 Patzelt Anselma 37
 Pavlíková Alena 23
 Peterek Josefina 24
 Peterek Wilhelm 24
 Petržík Jan 37
 Petržík Pavel 37
 Petržík Václav 37
 Petržíková Pavla 37
 Petržíková Vlasta 37
 Petschek Elisabeth 45
 Petschek Ernst 45
 Petschek Franz 7, 17, 43,
 44, 45
 Petschek Helene 45
 Petschek Ignaz 7, 37, 38,
 39, 43, 44, 47
 Petschek Janina 45
 Petschek Karl 45
 Petschek Ludwig Wilhelm
 45
 Petschek Vera 45
 Petschek Wilhelm 45
 Petzold Friedrich 17
 Pfersche Emil 37
 Plešinger Bedřich 33
 Plešingerová Marie 33
 Pohl Alois 34

Pohl Anna 34
 Pohl Berta 34
 Pohl Emil 34
 Pokorný Paula 17
 Pokorný Wenzel 17
 Pollatschek Friedrich 27
 Popper Karl 8, 31
 Popper Louise 8, 31
 Popper Peter 8
 Popper Sigmund 8, 31, 32
 Pöschel Karl 22
 Pospíšil Ferdinand 33
 Pospíšilová Anastazie 33
 Powolny Michael 33
 Prochaska Anton 37
 Prutscher Otto 33
 Příhoda Antonín 19
 Pšenička František 9
 Pšenička Jan 9
 Pšeničková Božena 9
 Ratka Adolf 15
 Rehatschek Bertha 47
 Rehatschek Carl 47 48
 Rehatschek Friedrich 47
 Rehatschek Karl 47
 Reichel Franz 22
 Reinisch Anton 31
 Rejhon Oldřich 18, 41
 Rejhonová Marie 18
 Reutsch Ernst 51
 Richter Elisabeth 34
 Richter Ernst 33
 Richter Josef 33
 Richter Liselotte 34
 Richterová Božena 33
 Ritschel Anna 19
 Ritz Bartholomäus 17
 Ritz Josefina 17
 Ritz Margarete 17
 Robert Eva 8
 Robert Hanna 8
 Robert Pavel 8
 Robert Peter 8
 Rohan Bedřich 15, 40
 Roosevelt Delano Franklin
 6
 Rücker Ernst 24
 Rus Jan 34
 Rus Vratislav 34
 Rusová Marie 34
 Russell Ruth 40
 Rýdl Jan 23
 Rýdlová Marie 23
 Sachs Josef 22
 Sandmann Gertrud 16
 Sazlik Anton 50
 Sazliková Antonie 50
 Sedláček Antonín 9
 Sedláček Jan 10
 Sedláčková Anna 10
 Seeman Friedrich 23
 Schaffhauser Alois 24
 Schaffner Friederike 28
 Schaffner Max 28
 Scharf Evelyne 17
 Scharf Johann 17
 Schenk Amalie 15
 Schilli ? 40
 Schleisner Peter 17
 Schmidt Hans 29
 Schmidt Rudolf 19
 Schmuzer Gabriele 31
 Schmuzer Marian Robert
 31
 Schmuzer Robert 31
 Schönfeld Elsa von 23,
 24 35
 Schönfeld Ilka 35
 Schönfeld Paul von 23
 Schöppe Carl 23
 Schöppe Gretel 43
 Schöppe Heinrich 23, 43
 Schöppe Hermina 23
 Schöppe Karl 22
 Schöppe Maria 22
 Schöppe Walther 23
 Schulze Anna 29
 Schulze Kristina 29
 Schulze Rudolf 29
 Schwank Friederike 25
 Schweickhard Oskar 32
 Sklenařík Vladimír 24
 Sklenaříková Eva 24
 Sklenaříková Libuše 24
 Skoupa Ladislav 22, 26
 Skoupová Marie 26
 Soškola Wenzel 40
 Souček František 41
 Součková Ludmila 41
 Součková Naděžda 41
 Stolle Josef 25
 Stransky Hermine 16
 Strobl Karl Hans 22
 Suske Wenzel 25
 Svoboda František 26
 Svobodová Gréta 26
 Swoboda Josef 37
 Šavel Vladimír 9
 Šíma Jiří 20
 Šimánek František 28
 Šimánek Luboš 28
 Šimánková Růžena 28
 Šimůnek Bohuslav 22, 30
 Šimůnková Milada 22
 Šorel Karel 40
 Šrámková Marie 40
 Štancl Josef 26
 Štanclová Růžena 26
 Šťastný Vladimír 37
 Šticha Josef 51
 Švihla Jiří 37
 Tauber Friedrich 25
 Tauber Gudrun 25
 Tauber Helmut 25
 Tauber Rosa 25
 Tauche Birgit 29
 Tauche Elfriede 29
 Tauche Peter 29
 Tauche Richard 29
 Tesaříková Nina 24
 Thomas Marie 19
 Thomas Oskar 19
 Thun František 38
 Tollar Radoslav 23
 Tomášková Jana 18
 Tragner Artur 31
 Trinks Otto 21
 Tschöp Franz 23, 24
 Tůma Jan 18
 Umlauft Franz Josef 6
 Urban Arnošt 35
 Vedral Karel 33
 Veit Erhard 35
 Vogel Hedwiga 25
 Vogel Hugo 25
 Volek Jiří 33
 Vopičková Anna 8
 Voslářová Zdeňka 10
 Wagner Heinrich 32
 Wagner Ida 7, 36

Wagner Josef 16	Weinmann Gertrud 40	Weinmann Stella 10
Wachert Karl 40	Weinmann Hans 5, 10, 14, 15, 40	Whitley Diana 14
Wanderl Johann 45	Weinmann Heinrich 10, 11	Winter Josef 17
Wawra Ernst 32	Weinmann Heinz 40	Wirkner Josef 15
Wehle Friedrich 35	Weinmann Hermine 40	Wolfrum Carl Georg 5, 27, 48
Weigl Adolf 35	Weinmann Jacob 6, 27, 37, 38, 39, 40, 44	Wolfrum Carl Hermann 5, 50
Weigl Franz 35	Weinmann Karl 10, 12	Wolfrum Carlhans 5
Weigl Gertrud 35	Weinmann Liselotte 10, 15	Wolfrum Ludwig Heinrich August 48, 50
Weigl Rosa 23, 35	Weinmann Louise 38, 40	Wolfrum Marie 50
Weinmann Edmund 40	Weinmann Peter 40	Zehetner Lambert 36
Weinmann Ella 40	Weinmann Ralph 10, 11, 15, 40	Zehetner Marie 36, 37
Weinmann Franz 40		
Weinmann Friedrich 38, 40, 41		
Weinmann Gert 40		

*Přední strana obálky: Churchillova ulice s vilami I. Petschka a L. Wolfruma
(kolem r. 1910)*

Zadní strana obálky: Zadní fasáda vily H. Weinmanna (únor 2005)

Aleš Brožek

Osudy domů a obyvatel Churchillovy ulice v Ústí nad Labem

Vydala Severočeská vědecká knihovna v Ústí nad Labem v roce 2008
Fotografie: Archiv města Ústí nad Labem, Muzeum města Ústí nad Labem,
Archiv SEI v Ústí nad Labem, Aleš Brožek, Svatopluk K. Jedlička, Petr Špaček,
Štěpán Tóth

Počet výtisků: 300

Sazba a grafická úprava: Vladimír Kaiser
Tisk: Josef Hlávko v Novém Městě nad Metují

ISBN 978-80-7055-159-2